



ОБЩЕСТВО С ОГРАНИЧЕННОЙ ОТВЕТСТВЕННОСТЬЮ
«САМАРСКИЙ НАУЧНО-ИССЛЕДОВАТЕЛЬСКИЙ И ПРОЕКТНЫЙ ИНСТИТУТ НЕФТЕДОБЫЧИ»
(ООО «СамараНИПИнефть»)

**ПРОЕКТ ПЛАНИРОВКИ ТЕРРИТОРИИ СОВМЕЩЕННЫЙ С ПРОЕКТОМ
МЕЖЕВАНИЯ ТЕРРИТОРИИ**

по объекту ПАО «Оренбургнефть»:

**5072П «Сбор нефти и газа со скважин №№ 5036, 5139 и система заводнения скважины
№5036 Росташа-Конновского месторождения»**

на территории муниципальных образований Соболевского, Советского, Фурмановского
сельсоветов Первомайского района Оренбургской области.

Том 1

**Основная часть проекта планировки территории
5072П - ППТ**

Самара 2018 г



ОБЩЕСТВО С ОГРАНИЧЕННОЙ ОТВЕТСТВЕННОСТЬЮ
«САМАРСКИЙ НАУЧНО-ИССЛЕДОВАТЕЛЬСКИЙ И ПРОЕКТНЫЙ ИНСТИТУТ НЕФТЕДОБЫЧИ»
(ООО «СамараНИПИнефть»)

**ПРОЕКТ ПЛАНИРОВКИ ТЕРРИТОРИИ СОВМЕЩЕННЫЙ С ПРОЕКТОМ
МЕЖЕВАНИЯ ТЕРРИТОРИИ**

по объекту ПАО «Оренбургнефть»:

**5072П «Сбор нефти и газа со скважин №№ 5036, 5139 и система заводнения скважины
№5036 Росташи-Конновского месторождения»**

на территории муниципальных образований Соболевского, Советского, Фурмановского
сельсоветов Первомайского района Оренбургской области.

Том 1

Основная часть проекта планировки территории

5072П - ППТ

Заместитель главного инженера по инженерным
изысканиям и землеустроительным работам

Д.А. Чечерин

Главный инженер проекта

В.С. Леонов

Самара 2018 г

Состав проекта планировки территории совмещенного с проектом межевания территории

Том 1. Основная часть проекта планировки территории:

Раздел 1. Положения о размещении линейных объектов

Раздел 2. Проект планировки территории. Графическая часть.

Том 2. Материалы по обоснованию проекта планировки территории:

Раздел 1. Материалы по обоснованию проекта планировки территории. Пояснительная записка

Раздел 2. Материалы по обоснованию проекта планировки территории. Графическая часть.

Том 3. Проект межевания территории:

Раздел 1. Основная часть проекта межевания территории.

Раздел 2. Материалы по обоснованию проекта межевания территории.

					5072П-ППТ-ТОМ1	<i>Лист</i>
<i>Изм</i>	<i>Лист</i>	<i>№ докум</i>	<i>Подпись</i>	<i>Дата</i>		3

Содержание

Раздел 1. Положение о размещении линейных объектов

1. Исходные данные и условия для разработки проекта.....стр. 6
2. Наименование и основные характеристики объекта.....стр. 7
3. Местоположение объекта.....стр. 8
4. Перечень координат характерных точек границ зон планируемого размещения линейного объекта.....стр. 10
5. Перечень координат характерных точек границ зон планируемого размещения линейных объектов, подлежащих переносу (переустройству) из зон планируемого размещения линейного объекта.....стр. 16
6. Предельные параметры разрешенного строительства, реконструкции объектов капитального строительства, входящих в состав линейного объекта в границах зон их планируемого размещения.....стр. 16
7. Мероприятия по защите сохраняемых объектов капитального строительства (здание, строение, сооружение, объекты, строительство которых не завершено), существующих и строящихся на момент подготовки проекта планировки территории, а также объектов капитального строительства, планируемых к строительству в соответствии с ранее утвержденной документацией по планировке территории, от возможного негативного воздействия в связи с размещением линейных объектов.....стр. 33
8. Мероприятия по сохранению объектов культурного наследия от возможного негативного воздействия в связи с размещением линейного объекта.....стр. 34
9. Мероприятия по охране окружающей среды.....стр. 34
10. Мероприятия по защите территории от чрезвычайных ситуаций природного и техногенного характера, в том числе по обеспечению пожарной безопасности и гражданской обороне.....стр.37

Раздел 2. Проект планировки территории. Графическая часть.

1. Чертеж красных линий;
2. Чертеж границ зон планируемого размещения объекта.

					5072П-ППТ-ТОМ1	<i>Лист</i>
<i>Изм</i>	<i>Лист</i>	<i>№ докум</i>	<i>Подпись</i>	<i>Дата</i>		4

Раздел 1

ПОЛОЖЕНИЯ О РАЗМЕЩЕНИИ ЛИНЕЙНЫХ ОБЪЕКТОВ

					5072П-ППТ-ТОМ1	<i>Лист</i>
<i>Изм</i>	<i>Лист</i>	<i>№ докум</i>	<i>Подпись</i>	<i>Дата</i>		5

1. Исходные данные и условия для разработки проекта.

Исходными данными для разработки данного проекта являются следующие документы и материалы:

Задание на проектирование: 5072П «Сбор нефти и газа со скважин №№ 5036, 5139 и система заводнения скважины №5036 Росташи-Конновского месторождения» утвержденного И.о. Заместителя Генерального директора по развитию производства ПАО «Оренбургнефть» Барановым А.Е. в 2017 г.;

техническое задание на выполнение проекта планировки территории и проекта межевания территории объекта: 5072П «Сбор нефти и газа со скважин №№ 5036, 5139 и система заводнения скважины №5036 Росташи-Конновского месторождения», утвержденного Заместителем главного инженера по инженерным изысканиям и землеустроительным работам ООО «СамараНИПИнефть» Чечериным Д.А. в 2018 г.;

материалы инженерных изысканий института ООО «СамараНИПИнефть», 5072П-П-170.000.000-ИГДИ-01, 2018 г.

Данный проект подготовлен в целях установления границ земельных участков, предназначенных для строительства и размещения объекта ПАО «Оренбургнефть»: 5072П «Сбор нефти и газа со скважин №№ 5036, 5139 и система заводнения скважины №5036 Росташи-Конновского месторождения», на территории муниципальных образований Соболевского, Советского, Фурмановского сельсоветов Первомайского района Оренбургской области.

Проект планировки территории линейного объекта разработан в целях обеспечения устойчивого развития территории линейных объектов, образующих элементы планировочной структуры территории.

В составе проекта планировки территории подготовлен проект межевания территории.

Подготовка проекта межевания территории осуществляется применительно к застроенным и подлежащим застройке территориям, расположенным в границах элементов планировочной структуры.

Проект планировки территории подготовлен на основании:

- Документов территориального планирования муниципального образования-Первомайского района, Оренбургской области;

- Постановление Первомайского района Оренбургской области «О разработке проекта планировки совмещенного с проектом межевания территории» № 575-п от 20.06.2018 г.;

					5072П-ППТ-ТОМ1	Лист
						6
Изм	Лист	№ докум	Подпись	Дата		

- Градостроительный кодекс Российской Федерации (Федеральный закон от 29.12.2004 № 190-ФЗ)

- Постановление Правительства РФ № 564 от 12.05.2017 «Об утверждении положения о составе и содержании проектов планировки территории, предусматривающих размещение одного или нескольких линейных объектов»;

- Техническое задание на выполнение проекта планировки территории и проекта межевания территории.

2. Наименование и основные характеристики объекта.

Наименование объекта:

«Сбор нефти и газа со скважин №№ 5036, 5139 и система заводнения скважины №5036 Росташи-Конновского месторождения»

Состав сооружений, основные характеристики и назначение объекта:

В соответствии с заданием на проектирование предусматривается строительство:

Трасса выкидного трубопровода от скважины № 5139, протяженностью 399,0 м, следует до точки подключения к АГЗУ-3 в общем северном направлении по пахотным землям. По трассе отсутствуют пересечения с подземными и воздушными коммуникациями. Рельеф равнинный с небольшим перепадом высот.

Трасса трубопровода от водовода протяженностью 81,5 м, следует от точки подключения трубопровода к водоводу от скважины № 5036 к существующей АГЗУ-1 в общем северо-восточном направлении по пастбищным землям. По трассе имеется множество пересечений с подземными коммуникациями. Рельеф равнинный с небольшим перепадом высот. От т.вр. в водовод 1 этапа строительства до опуска обвязки АГЗУ-1 – 148,1 м.

Трасса ВЛ-6 кВ:

- строительство к проектируемой площадке скважины №5036 ответвления ВЛ-6 кВ от существующей опоры №4 фидера №6 ПС 110/35/6 кВ «Росташинская», протяженностью 45,2 м;
- строительство к проектируемой площадке скважины №5139 ответвления ВЛ-6 кВ от существующей опоры №29 фидера №1 ПС 35/6 кВ «Конновская», протяженностью 8,0 м;

строительство к переносимой площадке КТП скважины №2126 и АГЗУ-3 ответвления ВЛ-6 кВ от существующей опоры №30 фидера №1 ПС 35/6 кВ «Конновская», протяженностью 8,0 м.

Трасса водовода от ВРП-12 до скважины № 5036, протяженностью 3337,37 м, следует от площадки существующей ВРП-12 до проектируемой скважины № 5036 в южном направлении по

					5072П-ППТ-ТОМ1	<i>Лист</i>
<i>Изм</i>	<i>Лист</i>	<i>№ докум</i>	<i>Подпись</i>	<i>Дата</i>		7

пастбищным и пахотным землям. По трассе имеется множество пересечений с подземными коммуникациями, переход через лесополосу и реку Грязнушка. Рельеф равнинный с небольшим перепадом высот.

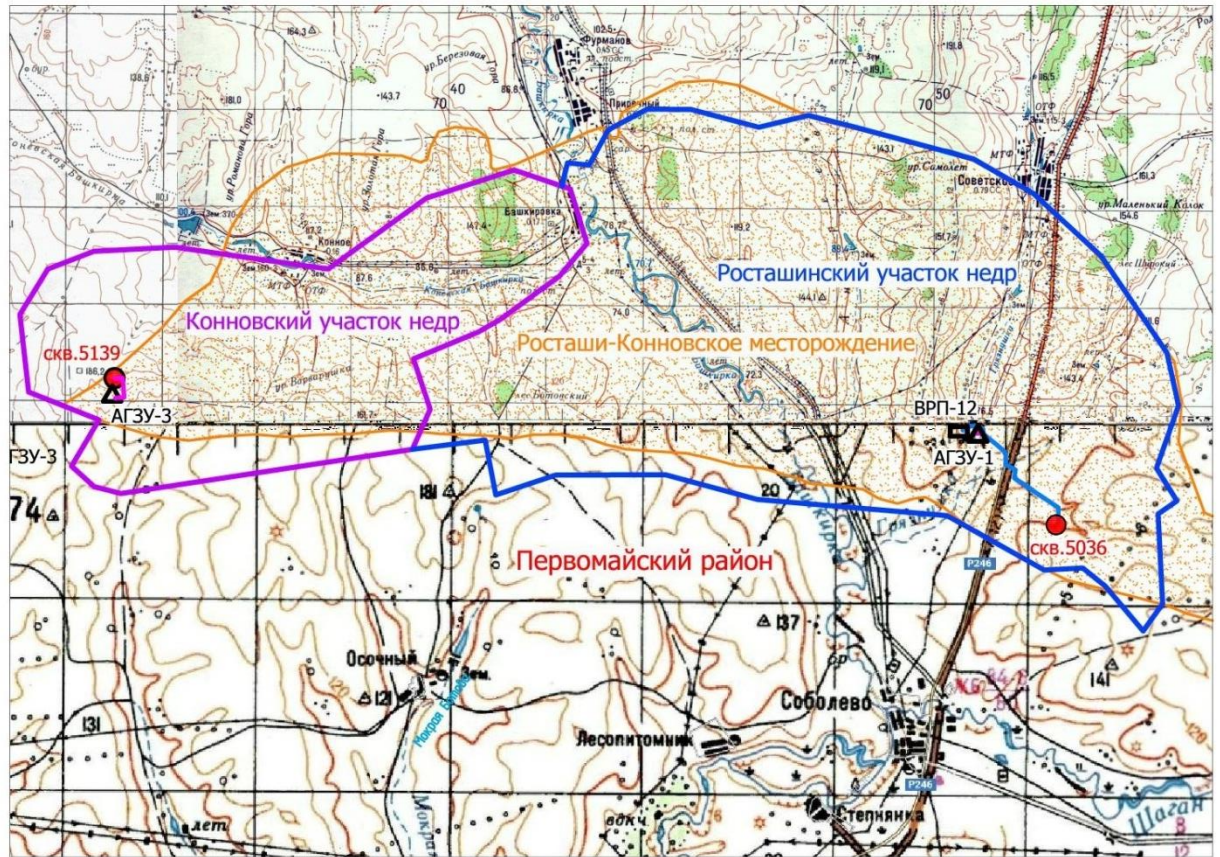
3. Местоположение объекта

В административном отношении участок работ находится в Оренбургской области Первомайского района. Ближайшими населенными пунктами к проектируемому выкидному трубопроводу от скв. № 5139 до АГЗУ-3 являются с. Зори, находящееся юго-западнее на расстоянии 5,4 км и с. Конное – северо-восточнее, 4,2 км, к водоводу от ВРП-12 до скв. №5036 – с. Советское – севернее, 4,5 км и с. Соболево – юго-западнее, 5,0 км.

В гидрологическом отношении район изысканий принадлежит бассейну р. Чаган и представлен реками Башкирка, Коневская Башкирка, Грязнушка, а также временным водотоком в овра. Грязной дол. Относительно выкидного трубопровода от скв. № 5139 до АГЗУ-3 р. Коневская Башкирка находится северо-восточнее на минимальном расстоянии 3,0 км, водовод от ВРП-12 до скв. №5036 пересекает р. Грязнушка и временный водоток в овра. Грязной дол, р. Башкирка находится западнее, 3,1 км.

					5072П-ППТ-ТОМ1	Лист
						8
<i>Изм</i>	<i>Лист</i>	<i>№ докум</i>	<i>Подпись</i>	<i>Дата</i>		

Рис.1 – Обзорная схема



					5072П-ППТ-ТОМ1	Лист
Изм	Лист	№ докум	Подпись	Дата		9

4. Перечень координат характерных точек границ зон планируемого размещения линейного объекта

В отношении рассматриваемой территории подготовлен проект планировки, которым установлены красные линии.

Красные линии в соответствии с п. 11 ст. 1 Градостроительного кодекса РФ представляют собой обозначение существующих и планируемых территориальных границ двух категорий:

- границ территорий общего пользования (площади, улицы, проезды, набережные, скверы, бульвары);
- границ земельных участков, на которых расположены линейные объекты (линии электропередачи, линии связи (в том числе линейно-кабельные сооружения), трубопроводы, автомобильные дороги, железнодорожные линии и другие подобные сооружения).

В данном проекте красные линии обозначают границу земельного участка, в границах которого планируется располагать линейный объект и одновременно является границей зон планируемого размещения объекта капитального строительства местного значения.

Красные линии обязательны для соблюдения всеми субъектами градостроительной деятельности, участвующими в процессе проектирования и последующего освоения и застройки территорий поселений.

Красные линии являются основой для разбивки и установления на местности других линий градостроительного регулирования, в том числе и границ землепользований.

					5072П-ППТ-ТОМ1	Лист
						10
<i>Изм</i>	<i>Лист</i>	<i>№ докум</i>	<i>Подпись</i>	<i>Дата</i>		

Каталог координат красных линий

Система координат МСК-56

№	X	Y	Дирекционный	Длина
1	455420.627	1262322.984	355°59'31"	28.928
2	455449.484	1262320.962	285°12'18"	0.250
3	455449.550	1262320.721	197°44'38"	1.276
4	455448.334	1262320.332	205°15'27"	2.550
5	455446.028	1262319.244	215°20'16"	2.550
6	455443.948	1262317.769	225°24'19"	2.550
7	455442.157	1262315.953	235°28'12"	2.550
8	455440.712	1262313.852	245°31'53"	2.550
9	455439.655	1262311.531	255°35'51"	2.550
10	455439.021	1262309.061	265°39'52"	2.550
11	455438.828	1262306.518	275°43'16"	2.192
12	455439.047	1262304.337	0°0'0"	59.711
13	455498.758	1262304.337	269°59'53"	3.073
14	455498.758	1262301.264	359°13'4"	7.545
15	455506.302	1262301.161	89°1'14"	4.242
16	455506.374	1262305.402	359°1'8"	8.000
17	455514.373	1262305.265	269°22'4"	7.140
18	455514.294	1262298.125	179°0'3"	2.294
19	455512.001	1262298.165	269°13'33"	7.246
20	455511.903	1262290.920	359°12'36"	6.889
21	455518.792	1262290.825	88°51'49"	7.003
22	455518.931	1262297.827	101°44'26"	3.041
23	455518.312	1262300.804	111°23'12"	3.040
24	455517.203	1262303.635	121°1'25"	3.041
25	455515.636	1262306.241	130°40'24"	3.040
26	455513.654	1262308.547	140°19'24"	3.040
27	455511.314	1262310.488	147°31'55"	1.522
28	455510.030	1262311.305	349°51'57"	30.366
29	455539.922	1262305.962	189°39'11"	2.552
30	455537.406	1262305.534	199°28'29"	2.553
31	455534.999	1262304.683	209°17'28"	2.553
32	455532.773	1262303.434	219°4'37"	2.552
33	455530.792	1262301.825	228°53'2"	2.553
34	455529.113	1262299.902	238°40'34"	2.552
35	455527.786	1262297.722	248°29'25"	2.553
36	455526.850	1262295.347	258°17'14"	2.552
37	455526.332	1262292.848	268°51'45"	1.919
38	455526.294	1262290.929	358°51'39"	8.501
39	455534.794	1262290.760	268°49'19"	8.692
40	455534.615	1262282.070	359°12'29"	3.183
41	455537.798	1262282.026	89°12'7"	13.914
42	455537.992	1262295.939	173°1'28"	0.255
43	455537.738	1262295.970	88°52'24"	5.564
44	455537.848	1262301.533	358°52'6"	8.000
45	455545.846	1262301.375	268°52'27"	5.563
46	455545.737	1262295.813	178°37'26"	1.874
47	455543.863	1262295.858	269°12'8"	14.579
48	455543.660	1262281.280	180°0'0"	3.575
49	455540.086	1262281.280	269°12'1"	4.463
50	455540.023	1262276.817	358°52'58"	0.461
51	455540.485	1262276.808	268°52'30"	5.999
52	455540.367	1262270.810	178°52'30"	41.617
53	455498.758	1262271.627	270°0'0"	87.290
54	455498.758	1262184.337	180°0'5"	75.350

					5072П-ППТ-ТОМ1	Лист
Изм	Лист	№ докум	Подпись	Дата		11

55	455423.407	1262184.335	269°7'36"	17.571
56	455423.140	1262166.766	180°0'0"	247.973
57	455175.166	1262166.766	89°56'53"	96.037
58	455175.253	1262262.803	359°59'34"	23.903
59	455199.156	1262262.800	270°0'21"	72.034
60	455199.164	1262190.766	0°0'14"	179.590
61	455378.754	1262190.778	89°59'53"	113.559
62	455378.758	1262304.337	0°0'0"	53.209
63	455431.967	1262304.337	95°48'43"	6.456
64	455431.313	1262310.760	108°17'17"	3.068
65	455430.351	1262313.673	118°27'3"	3.069
66	455428.889	1262316.371	128°36'42"	3.069
67	455426.974	1262318.769	138°46'57"	3.069
68	455424.665	1262320.791	148°57'46"	3.068
69	455422.036	1262322.373	156°33'35"	1.536
70	455534.590	1262280.505	358°58'44"	3.984
71	455538.574	1262280.434	269°11'33"	3.583
72	455538.523	1262276.851	178°55'38"	4.006
73	455534.518	1262276.926	88°51'8"	3.580
74	455511.882	1262289.419	358°52'2"	6.880
75	455518.761	1262289.283	268°51'47"	12.046
76	455518.522	1262277.239	178°52'21"	19.768
77	455498.758	1262277.628	89°58'26"	1.761
78	455498.759	1262279.389	352°31'49"	0.854
79	455499.605	1262279.278	39°28'57"	11.316
80	455508.339	1262286.473	359°12'52"	3.502
81	455511.841	1262286.425	89°12'14"	2.994
82	455498.759	1262300.265	359°12'44"	6.837
83	455505.595	1262300.171	269°12'9"	7.171
84	455505.495	1262293.001	179°12'3"	6.738
85	455498.757	1262293.095	89°59'17"	7.170
86	453996.371	1279682.359	270°0'0"	1.000
87	453996.371	1279681.359	180°0'0"	1.000
88	453995.371	1279681.359	90°0'0"	1.000
89	453995.371	1279682.359	0°0'0"	1.000
90	453954.408	1279687.970	357°18'6"	14.890
91	453969.282	1279687.269	269°53'39"	9.586
92	453969.264	1279677.683	0°0'0"	50.000
93	454019.264	1279677.683	270°0'0"	50.000
94	454019.264	1279627.683	180°0'0"	50.000
95	453969.264	1279627.683	90°0'0"	23.545
96	453969.264	1279651.228	177°17'42"	16.571
97	453952.712	1279652.010	87°17'56"	36.000
98	453997.070	1279695.038	270°0'0"	1.000
99	453997.070	1279694.038	180°0'0"	1.000
100	453996.070	1279694.038	90°0'0"	1.000
101	453996.070	1279695.038	0°0'0"	1.000
102	453998.723	1279730.478	270°0'0"	1.000
103	453998.723	1279729.478	180°0'0"	1.000
104	453997.723	1279729.478	90°0'0"	1.000
105	453997.723	1279730.478	0°0'0"	1.000
106	453999.622	1279750.078	270°0'0"	1.000
107	453999.622	1279749.078	180°0'0"	1.000
108	453998.622	1279749.078	90°0'0"	1.000
109	453998.622	1279750.078	0°0'0"	1.000
110	453286.849	1280599.391	300°24'21"	50.000
111	453312.155	1280556.268	210°24'7"	6.211
112	453306.798	1280553.125	300°48'9"	94.179
113	453355.026	1280472.231	1°42'48"	106.229
114	453461.207	1280475.407	6°39'7"	57.606

					5072П-ППТ-ТОМ1	<i>Лист</i>
<i>Изм</i>	<i>Лист</i>	<i>№ докум</i>	<i>Подпись</i>	<i>Дата</i>		12

115	453518.425	1280482.080	307°58'52"	11.820
116	453525.699	1280472.763	307°58'22"	224.438
117	453663.794	1280295.838	12°29'1"	5.440
118	453669.105	1280297.014	342°32'39"	83.078
119	453748.357	1280272.093	342°32'56"	20.231
120	453767.657	1280266.026	282°32'43"	119.457
121	453793.604	1280149.421	344°40'10"	33.905
122	453826.302	1280140.457	348°32'35"	37.250
123	453862.810	1280133.058	354°42'36"	14.425
124	453877.174	1280131.728	354°22'38"	14.105
125	453891.212	1280130.346	354°33'59"	1.911
126	453893.115	1280130.165	357°2'55"	8.798
127	453901.901	1280129.712	357°14'59"	0.396
128	453902.296	1280129.693	356°58'28"	6.631
129	453908.918	1280129.343	357°4'54"	9.566
130	453918.471	1280128.856	359°32'41"	41.404
131	453959.873	1280128.527	297°50'7"	81.809
132	453998.072	1280056.184	298°16'12"	0.436
133	453998.279	1280055.800	87°17'29"	10.026
134	453998.753	1280065.815	87°13'45"	121.628
135	454004.633	1280187.301	359°5'57"	29.831
136	454034.460	1280186.832	267°17'48"	164.628
137	454026.696	1280022.387	267°7'22"	6.039
138	454026.393	1280016.356	267°15'23"	7.753
139	454026.021	1280008.612	270°0'0"	30.000
140	454026.021	1279978.612	180°1'21"	2.540
141	454023.482	1279978.611	109°41'7"	1.252
142	454023.060	1279979.790	200°26'15"	2.262
143	454020.940	1279979.000	290°5'18"	0.413
144	454021.082	1279978.612	180°0'0"	0.835
145	454020.247	1279978.612	180°0'0"	24.226
146	453996.021	1279978.612	90°0'10"	6.510
147	453996.021	1279985.122	179°5'50"	1.142
148	453994.879	1279985.140	117°48'41"	20.638
149	453985.250	1280003.394	117°55'3"	5.946
150	453982.466	1280008.648	117°50'13"	95.050
151	453938.082	1280092.699	179°30'24"	14.861
152	453923.221	1280092.827	179°38'44"	5.822
153	453917.400	1280092.863	177°7'13"	0.577
154	453916.823	1280092.892	177°2'27"	8.678
155	453908.157	1280093.340	264°32'3"	13.273
156	453906.893	1280080.127	354°32'1"	15.641
157	453922.463	1280078.637	355°4'32"	0.035
158	453922.498	1280078.634	354°31'36"	6.511
159	453928.979	1280078.013	355°44'5"	0.040
160	453929.019	1280078.010	354°31'55"	13.066
161	453942.025	1280076.765	264°31'58"	3.820
162	453941.661	1280072.962	264°31'58"	19.160
163	453939.835	1280053.889	270°32'4"	3.742
164	453939.870	1280050.147	270°31'57"	15.763
165	453940.017	1280034.385	270°31'57"	6.078
166	453940.073	1280028.307	270°31'58"	22.326
167	453940.281	1280005.982	180°31'41"	4.339
168	453935.942	1280005.942	180°32'4"	17.800
169	453918.143	1280005.776	180°31'55"	11.848
170	453906.296	1280005.666	90°32'1"	9.225
171	453906.210	1280014.891	90°31'47"	14.668
172	453906.074	1280029.558	91°21'50"	0.021
173	453906.074	1280029.579	90°47'57"	0.086
174	453906.072	1280029.665	0°32'1"	9.987

					5072П-ППТ-ТОМ1	<i>Лист</i>
<i>Изм</i>	<i>Лист</i>	<i>№ докум</i>	<i>Подпись</i>	<i>Дата</i>		13

175	453916.059	1280029.758	90°31'57"	4.077
176	453916.021	1280033.835	90°40'30"	0.034
177	453916.021	1280033.869	90°31'47"	12.146
178	453915.908	1280046.014	90°22'51"	9.147
179	453915.848	1280055.161	174°32'19"	21.686
180	453894.260	1280057.225	174°31'33"	13.607
181	453880.715	1280058.523	84°31'57"	36.496
182	453884.193	1280094.853	174°32'50"	26.804
183	453857.510	1280097.400	168°31'20"	3.844
184	453853.742	1280098.165	168°33'41"	6.273
185	453847.594	1280099.409	168°32'30"	30.238
186	453817.958	1280105.416	164°40'20"	35.848
187	453783.386	1280114.892	164°39'52"	20.959
188	453763.173	1280120.435	102°32'42"	120.356
189	453737.031	1280237.918	162°32'42"	72.901
190	453667.487	1280259.785	192°28'37"	18.533
191	453649.392	1280255.781	127°58'28"	236.100
192	453504.118	1280441.895	127°53'6"	2.639
193	453502.497	1280443.978	186°38'13"	36.201
194	453466.538	1280439.794	183°9'31"	9.165
195	453457.388	1280439.289	181°43'9"	122.501
196	453334.942	1280435.614	120°47'49"	115.595
197	453275.757	1280534.909	210°24'27"	7.798
198	453269.032	1280530.962	120°24'21"	50.000
199	453243.726	1280574.085	30°24'26"	26.380
200	453266.477	1280587.437	30°24'15"	23.620
201	453750.100	1280237.150	272°47'56"	2.253
202	453750.210	1280234.900	183°21'5"	2.224
203	453747.990	1280234.770	92°33'22"	2.242
204	453747.890	1280237.010	3°37'29"	2.214
205	453751.790	1280197.280	273°1'34"	2.273
206	453751.910	1280195.010	182°48'41"	2.243
207	453749.670	1280194.900	92°34'3"	2.232
208	453749.570	1280197.130	3°51'56"	2.225
209	453222.148	1280660.750	270°0'0"	1.000
210	453222.148	1280659.750	180°0'0"	1.000
211	453221.148	1280659.750	90°0'0"	1.000
212	453221.148	1280660.750	0°0'0"	1.000
213	453193.403	1280709.279	270°0'0"	1.000
214	453193.403	1280708.279	180°0'0"	1.000
215	453192.403	1280708.279	90°0'0"	1.000
216	453192.403	1280709.279	0°0'0"	1.000
217	453190.298	1280714.687	270°0'0"	1.000
218	453190.298	1280713.687	180°0'0"	1.000
219	453189.298	1280713.687	90°0'0"	1.000
220	453189.298	1280714.687	0°0'0"	1.000
221	452018.369	1281705.911	307°3'26"	105.930
222	452082.204	1281621.375	9°46'52"	9.188
223	452091.259	1281622.936	10°36'55"	0.157
224	452091.413	1281622.965	9°47'1"	8.439
225	452099.730	1281624.399	9°45'28"	0.171
226	452099.898	1281624.428	9°47'20"	49.672
227	452148.847	1281632.873	6°43'16"	6.759
228	452155.559	1281633.664	308°58'22"	0.828
229	452156.080	1281633.020	38°58'57"	1.319
230	452157.106	1281633.850	6°39'54"	19.860
231	452176.831	1281636.155	6°49'6"	4.085
232	452180.887	1281636.640	6°43'33"	92.223
233	452272.476	1281647.441	6°43'37"	6.010
234	452278.444	1281648.145	6°43'53"	8.395

					5072П-ППТ-ТОМ1	<i>Лист</i>
<i>Изм</i>	<i>Лист</i>	<i>№ докум</i>	<i>Подпись</i>	<i>Дата</i>		14

235	452286.781	1281649.129	6°40'8"	2.213
236	452288.979	1281649.386	6°43'11"	35.970
237	452324.702	1281653.595	3°46'35"	67.506
238	452392.062	1281658.041	303°40'59"	62.143
239	452426.526	1281606.331	300°48'16"	616.345
240	452742.162	1281076.940	300°36'22"	6.404
241	452745.423	1281071.428	300°48'25"	309.082
242	452903.718	1280805.958	0°47'31"	212.919
243	453116.617	1280808.901	120°24'13"	150.969
244	453040.213	1280939.109	25°59'55"	30.099
245	453067.266	1280952.303	300°24'13"	226.569
246	453181.930	1280756.891	300°24'24"	29.999
247	453197.114	1280731.018	210°24'23"	30.000
248	453171.240	1280715.834	120°24'20"	30.000
249	453156.056	1280741.708	120°30'16"	2.492
250	453154.791	1280743.855	120°24'30"	34.059
251	453137.552	1280773.229	181°5'0"	3.808
252	453133.745	1280773.157	180°47'52"	250.330
253	452883.439	1280769.672	120°48'24"	27.209
254	452869.504	1280793.042	120°48'17"	330.349
255	452700.328	1281076.785	120°38'46"	6.587
256	452696.970	1281082.452	120°48'18"	587.563
257	452396.068	1281587.118	123°40'57"	40.405
258	452373.660	1281620.740	183°47'57"	46.318
259	452327.444	1281617.671	186°44'59"	16.498
260	452311.061	1281615.732	186°25'7"	2.317
261	452308.759	1281615.473	186°43'58"	27.499
262	452281.449	1281612.249	186°42'10"	6.057
263	452275.433	1281611.542	186°43'40"	67.860
264	452208.040	1281603.592	186°38'57"	4.992
265	452203.082	1281603.014	186°43'11"	49.404
266	452154.017	1281597.233	189°47'21"	36.213
267	452118.332	1281591.076	189°38'43"	0.143
268	452118.191	1281591.052	189°47'40"	8.447
269	452109.866	1281589.615	189°47'0"	0.094
270	452109.773	1281589.599	189°47'19"	33.245
271	452077.013	1281583.947	338°47'35"	0.630
272	452077.600	1281583.719	247°22'5"	1.063
273	452077.191	1281582.738	247°16'26"	5.972
274	452074.884	1281577.230	247°52'7"	1.467
275	452074.332	1281575.871	158°50'17"	2.582
276	452071.924	1281576.803	248°26'5"	4.596
277	452070.235	1281572.529	298°37'6"	10.218
278	452075.129	1281563.559	28°49'15"	4.690
279	452079.238	1281565.820	299°13'17"	0.471
280	452079.468	1281565.409	28°45'31"	11.561
281	452089.603	1281570.971	28°46'49"	7.371
282	452096.064	1281574.520	28°46'9"	19.307
283	452112.987	1281583.812	28°18'20"	0.078
284	452113.056	1281583.849	28°46'13"	3.848
285	452116.429	1281585.701	298°45'57"	8.000
286	452120.279	1281578.688	208°45'46"	3.822
287	452116.929	1281576.849	208°14'60"	0.066
288	452116.871	1281576.818	208°45'57"	13.621
289	452104.931	1281570.263	208°47'1"	7.373
290	452098.469	1281566.713	208°45'53"	17.283
291	452083.318	1281558.396	118°38'12"	1.168
292	452082.759	1281559.421	208°49'0"	15.960
293	452068.775	1281551.728	118°49'7"	3.548
294	452067.064	1281554.837	209°38'14"	8.596

					5072П-ППТ-ТОМ1	<i>Лист</i>
<i>Изм</i>	<i>Лист</i>	<i>№ докум</i>	<i>Подпись</i>	<i>Дата</i>		15

295	452059.593	1281550.586	309°31'58"	1.673
296	452060.658	1281549.296	219°32'2"	3.200
297	452058.190	1281547.259	257°5'58"	0.717
298	452058.030	1281546.560	208°48'54"	5.577
299	452053.143	1281543.872	129°34'49"	30.302
300	452033.836	1281567.227	217°3'50"	48.770
301	451994.919	1281537.833	127°3'27"	120.000
302	451922.605	1281633.597	37°2'35"	27.742
303	451944.748	1281650.309	37°4'4"	60.128
304	451992.726	1281686.552	37°3'3"	32.130
305	452026.130	1281666.520	285°45'4"	2.026
306	452026.680	1281664.570	195°45'5"	2.026
307	452024.730	1281664.020	105°40'29"	2.036
308	452024.180	1281665.980	15°28'43"	2.023
309	452038.030	1281669.770	285°45'4"	2.026
310	452038.580	1281667.820	195°45'4"	2.026
311	452036.630	1281667.270	105°40'29"	2.036
312	452036.080	1281669.230	15°28'43"	2.023
313	453172.470	1280730.880	282°39'9"	2.009
314	453172.910	1280728.920	192°39'10"	2.009
315	453170.950	1280728.480	102°22'26"	2.007
316	453170.520	1280730.440	12°42'55"	1.999

5. Перечень координат характерных точек границ зон планируемого размещения линейных объектов, подлежащих переносу (переустройству) из зон планируемого размещения линейного объекта

Согласно имеющимся сведениям в границах зоны планируемого размещения линейного объекта 5072П «Сбор нефти и газа со скважин №№ 5036, 5139 и система заводнения скважины №5036 Росташаи-Конновского месторождения» отсутствуют границы зон планируемого размещения линейных объектов, подлежащих переносу (переустройству).

6. Предельные параметры разрешенного строительства, реконструкции объектов капитального строительства, входящих в состав линейного объекта в границах зон их планируемого размещения

Настоящим проектом предусматривается новое строительство зданий и сооружений со следующими техническими характеристиками:

Площадка под обустройство скважин № 5036, 5139:

Площадка приустьевая нефтяной скважины (с ЭЦН). 001:

- Уровень ответственности – 2;
- Высота, м - 0,14;
- Размеры в плане, м – 7,0x4,5;

					5072П-ППТ-ТОМ1	<i>Лист</i>
<i>Изм</i>	<i>Лист</i>	<i>№ докум</i>	<i>Подпись</i>	<i>Дата</i>		16

- Тип фундамента – Монолитный бетон;
- Глубина заложения фундаментов, м – 0,15;
- Нагрузка – До 2,0 кгс/см².

Площадка под ремонтный агрегат. 003:

- Уровень ответственности – 2;
- Высота, м - 0,14;
- Размеры в плане, м – 15,0x4,0;
- Тип фундамента – Ж/б плита размерами 2x6 м, 3x1,5 м;
- Нагрузка – До 2,0 кгс/см².

Блок дозирования реагента. 007:

- Уровень ответственности – 2;
- Высота, м - 1,715;
- Размеры в плане, м – 3,0x3,5;
- Тип фундамента – Монолитный бетон;
- Глубина заложения фундаментов, м – 0,2;
- Нагрузка – До 0,1 кгс/см².

Станция управления. 306:

- Уровень ответственности – 2;
- Высота, м - 0,7;
- Размеры в плане, м – 9,33x4,10;
- Тип фундамента – Свайный фундамент, Площадка со щебеночным покрытием толщиной 150 мм, по утрамбованному грунту;
- Глубина заложения фундаментов, м – 1,8;
- Нагрузка – До 0,1 кгс/см².

Молниеотвод. 308 (H=15 м):

- Уровень ответственности – 2;
- Высота, м - 15;
- Размеры в плане – D=219 мм;
- Тип фундамента – Столбчатый фундамент;

					5072П-ППТ-ТОМ1	<i>Лист</i>
<i>Изм</i>	<i>Лист</i>	<i>№ докум</i>	<i>Подпись</i>	<i>Дата</i>		17

- Глубина заложения фундаментов, м – 1,8;
- Нагрузка – До 1,5 кгс/см².

Емкость канализационная. 417:

- Уровень ответственности – 2;
- Высота, м - 3,5;
- Размеры в плане, м – D=2,0;
- Тип фундамента – Под емкость предусмотрена подготовка из щебня толщ. 100 мм;

Знак пикетный. 016:

- Уровень ответственности – 2;
- Высота, м - 1,5;
- Тип фундамента – Бурунабивной фундамент;
- Глубина заложения фундаментов, м – 1,2;
- Нагрузка – До 0,1 кгс/см².

Емкость дренажная. 006 (V=1,5м³):

- Уровень ответственности – 2;
- Размеры в плане, м – D=1,216;
- Тип фундамента – пригруз из монолитной железобетонной конструкции;
- Глубина заложения фундаментов, м – 2,52;
- Нагрузка, т – до 7,62 т/м.

КТП 6/0,4:

- Уровень ответственности – 2;
- Высота, м – 3,0;
- Размеры в плане, м – 5,3х3;
- Тип фундамента – Площадка со щебеночным покрытием толщиной 150мм, по утрамбованному грунту;
- Глубина заложения фундаментов, м – 3,0;
- Нагрузка – До 0,1 кгс/см².

Линейные сооружения:

					5072П-ППТ-ТОМ1	<i>Лист</i>
<i>Изм</i>	<i>Лист</i>	<i>№ докум</i>	<i>Подпись</i>	<i>Дата</i>		18

Выкидной трубопровод от скв. № 5139 Росташи-Конновского месторождения до АГЗУ-3 (проект 3625П):

- Уровень ответственности – 2;
- Протяженность, км – 0,4;
- Материал труб – сталь;
- Диаметр, мм – 89х6;
- Давление, кгс/см² – 6,3;
- Способ прокладки – подземный;
- Глубина прокладки, м – 1,0.

Водовод от ВРП-12 (проект № 3897П) до скв. №5036 Росташи-Конновского месторождения (для перевода в систему ППД):

- Уровень ответственности – 2;
- Протяженность, км – 3,5;
- Материал труб – сталь;
- Диаметр, мм – 89х8;
- Давление, кгс/см² – 6,3;
- Способ прокладки – подземный;
- Глубина прокладки, м – 1,0.

Водовод от трубопровода «ВРП-12 – скв. № 5036» до АГЗУ-1 Конновского месторождения (проект 3625П):

- Уровень ответственности – 2;
- Протяженность, км – 0,1;
- Материал труб – сталь;
- Диаметр, мм – 89х8;
- Давление, кгс/см² – 6,3;
- Способ прокладки – подземный;
- Глубина прокладки, м – 1,0.

Линия воздушная ВЛ-6 кВ отпайка от сущ. ВЛ-6 кВ (в районе опоры № 32 отпайка на скв. №2114) Ф №1, ПС 35/6 кВ «Конновская» для электроснабжения скв. № 5139 Росташи-Конновского месторождения:

					5072П-ППТ-ТОМ1	<i>Лист</i>
<i>Изм</i>	<i>Лист</i>	<i>№ докум</i>	<i>Подпись</i>	<i>Дата</i>		19

- Уровень ответственности – 2;
- Протяженность, км – 0,05;
- Материал опор – железобетон;
- Высота опор (промежуточных, угловых), м – 11;
- Расстояние между крайними проводами, м – 1,5;
- Глубина закладки опор, м – 2,5.

Общая площадь постоянного отвода— 17 м²

Площадь временного отвода на время строительства — 80534,4 м²

Общая площадь, площадь зоны планируемого размещения объекта — 80551,4 м²

На основании правил землепользования и застройки Соболевского сельсовета Первомайского района на зоны сельхозугодий градостроительный регламент не устанавливаются;

На основании правил землепользования и застройки Фурмановского сельсовета Первомайского района на зоны сельхозугодий градостроительный регламент не устанавливаются;

На основании правил землепользования и застройки Советского сельсовета Первомайского района на зоны сельхозугодий градостроительный регламент не устанавливаются.

					5072П-ППТ-ТОМ1	<i>Лист</i>
<i>Изм</i>	<i>Лист</i>	<i>№ докум</i>	<i>Подпись</i>	<i>Дата</i>		20

Исходя из вышеперечисленных факторов, расчетов площадей для размещения планируемых объектов, категории земель, произведен предварительный расчет площадей земельных участков, представленный в таблице:

№ п/п	Кадастровый квартал	Кадастровый номер	Учетный номер	Наименование объекта	Правообладатель	Вид отвода	категория земель	Площадь кв.м
1	56:22:0000000	56:22:0000000:2182	:2182/ЗУ5	КТП, подъездная дорога к КТП, силовой электрический кабель	МО Первомайский район Собственность (Щетинин Сергей Сергеевич)	Постоянный	земли сельскохозяйственного назначения	839
2	56:22:0000000	56:22:0000000:2182	:2182/ЗУ1	Площадка скважины №5139	МО Первомайский район Собственность (Щетинин Сергей Сергеевич)	Постоянный	земли сельскохозяйственного назначения	4378
3	56:22:0000000	56:22:0000000:2182	:2182/чзу1	Силовой электрический кабель	МО Первомайский район Собственность (Щетинин Сергей Сергеевич)	Временный	земли сельскохозяйственного назначения	210
4	56:22:0000000	56:22:0000000:2182	:2182/чзу2	Площадка под обустройство скважины № 5139	МО Первомайский район Собственность (Щетинин Сергей Сергеевич)	Временный	земли сельскохозяйственного назначения	10166
5	56:22:0000000	56:22:0000000:2182	:2182/чзу3	Выкидной трубопровод от скважины №5139 до проектной АГЗУ-3	МО Первомайский район Собственность (Щетинин Сергей Сергеевич)	Временный	земли сельскохозяйственного назначения	7391
6	56:22:0000000	56:22:0000000:2336	:2336/ЗУ2	Опознавательный знак + КИП	Администрация МО Советский сельсовет Первомайский район земли разграниченной государственной собственности	Постоянный	земли сельскохозяйственного назначения	2
7	56:22:0000000	56:22:0000000:2336	:2336/чзу1	Площадка входа ГНБ	Администрация МО Советский сельсовет Первомайский район земли разграниченной государственной собственности	Временный	земли сельскохозяйственного назначения	2497

5072П-ППТ-ТОМ1

Лист

21

Изм

Лист

№ докум

Подпись

Дата

8	56:22:0000000	56:22:0000000:1474	:1474/3У1	Опознавательный знак	Администрация МО Советский сельсовет Первомайский район - земли неразграниченной государственной собственности	Постоянный	земли сельскохозяйственного назначения	1
9	56:22:1205008		:3У10	Площадка выхода ГНБ	Администрация МО Советский сельсовет Первомайский район - земли неразграниченной государственной собственности	Временный	земли сельскохозяйственного назначения	181
10	56:22:1205008	56:22:1205008:4	:4/чзу4	Площадка выхода ГНБ	Администрация МО Советский сельсовет Первомайский район - земли разграниченной государственной собственности (аренда ОАО "Оренбургнефть")	Временный	земли промышленности	5
11	56:22:1205008	56:22:1205008:4	:4/чзу1	Монтажная площадка	Администрация МО Советский сельсовет Первомайский район - земли разграниченной государственной собственности (аренда ОАО "Оренбургнефть")	Временный	земли промышленности	179
12	56:22:1205008	56:22:1205008:4	:4/3У1	Опознавательный знак + КИП	Администрация МО Советский сельсовет Первомайский район - земли разграниченной государственной собственности (аренда ОАО "Оренбургнефть")	Постоянный	земли промышленности	2
13	56:22:1205013		:3У18	Площадка входа ГНБ	Администрация МО Советский сельсовет Первомайский район - земли неразграниченной государственной собственности	Временный	земли сельскохозяйственного назначения	1251
14	56:22:0000000	56:22:0000000:2286	:2286/3У1	Опознавательный знак	Администрация МО Соболевский сельсовет Первомайский район - земли неразграниченной государственной собственности	Постоянный	земли сельскохозяйственного назначения	1

5072П-ППТ-ТОМ1

Лист

22

Изм

Лист

№ докум

Подпись

Дата

15	56:22:1205013		:ЗУ11	КИП	Администрация МО Соболевский сельсовет Первомайский район - земли неразграниченной государственной собственности	Постоянный	земли сельскохозяйственного назначения	1
16	56:22:1205013		:ЗУ12	Опознавательный знак + КИП	Администрация МО Соболевский сельсовет Первомайский район - земли неразграниченной государственной собственности	Постоянный	земли сельскохозяйственного назначения	2
17	56:22:1205013		:ЗУ13	Площадка выхода ГНБ	Администрация МО Соболевский сельсовет Первомайский район - земли неразграниченной государственной собственности	Временный	земли сельскохозяйственного назначения	869
18	56:22:1205013		:ЗУ14	Монтажная площадка	Администрация МО Соболевский сельсовет Первомайский район - земли неразграниченной государственной собственности	Временный	земли сельскохозяйственного назначения	5826
19	56:22:0000000	56:22:0000000:2361	:2361/ЗУ2	Опознавательный знак	Администрация МО Соболевский сельсовет Первомайский район - земли неразграниченной государственной собственности	Постоянный	земли сельскохозяйственного назначения	1
20	56:22:0000000	56:22:0000000:2361	:2361/чзу1	Монтажная площадка	Администрация МО Соболевский сельсовет Первомайский район - земли неразграниченной государственной собственности	Временный	земли сельскохозяйственного назначения	1007

5072П-ППТ-ТОМ1

Лист

23

Изм

Лист

№ докум

Подпись

Дата

21	56:22:0000000	56:22:0000000:2361	:2361/3У1	Опознавательный знак + КИП	Администрация МО Соболевский сельсовет Первомайский район - земли неразграниченной государственной собственности	Постоянный	земли сельскохозяйственного назначения	2
22	56:22:0000000	56:22:0000000:2361	:2361/чзу2	Водовод от ВРП-12 до скважины № 5036	Администрация МО Соболевский сельсовет Первомайский район - земли неразграниченной государственной собственности	Временный	земли сельскохозяйственного назначения	6163
23	56:22:1114001	56:22:1114001:24	:24/3У3	КИП	Администрация МО Соболевский сельсовет Первомайский район - земли разграниченной государственной собственности (аренда Игизов Мальк Салингреевич)	Постоянный	земли сельскохозяйственного назначения	1
24	56:22:1114001	56:22:1114001:24	:24/чзу1	Водовод от ВРП-12 до скважины № 5036	Администрация МО Соболевский сельсовет Первомайский район - земли разграниченной государственной собственности (аренда Игизов Мальк Салингреевич)	Временный	земли сельскохозяйственного назначения	26503
25	56:22:1114001	56:22:1114001:24	:24/3У1	Опознавательный знак + КИП	Администрация МО Соболевский сельсовет Первомайский район - земли разграниченной государственной собственности (аренда Игизов Мальк Салингреевич)	Постоянный	земли сельскохозяйственного назначения	2
26	56:22:0000000	56:22:0000000:1442	:1442/чзу3	Водовод от ВРП-12 до скважины № 5036	администрация МО Соболевский сельсовет Первомайский район - земли неразграниченной государственной собственности	Временный	земли сельскохозяйственного назначения	217

5072П-ППТ-ТОМ1

Лист

24

Изм

Лист

№ докум

Подпись

Дата

27	56:22:1114001	56:22:1114001:27	:27/чзу2	Водовод от ВРП-12 до скважины № 5036	Администрация МО Соболевский сельсовет Первомайский район - земли неограниченной государственной собственности	Временный	земли сельскохозяйственного назначения	304
28	56:22:1114001	56:22:1114001:27	:27/чзу1	Трасса ВЛ-6кВ	Администрация МО Соболевский сельсовет Первомайский район - земли неограниченной государственной собственности	Временный	земли сельскохозяйственного назначения	31
29	56:22:1114001		:3У2	Трасса ВЛ-6кВ	Администрация МО Соболевский сельсовет Первомайский район - земли неограниченной государственной собственности	Временный	земли сельскохозяйственного назначения	1
30	56:22:0000000	56:22:0000000:1442	:1442/чзу2	Трасса ВЛ-6кВ	администрация МО Соболевский сельсовет Первомайский район - земли неограниченной государственной собственности	Временный	земли сельскохозяйственного назначения	59
31	56:22:0000000	56:22:0000000:2337	:2337/3У5	КТП, поезда путь к КТП	Администрация МО Соболевский сельсовет Первомайский район - земли неограниченной государственной собственности	Постоянный	земли сельскохозяйственного назначения	730
32	56:22:0000000	56:22:0000000:2337	:2337/чзу1	Силовой электрический кабель	Администрация МО Соболевский сельсовет Первомайский район - земли неограниченной государственной собственности	Временный	земли сельскохозяйственного назначения	186

5072П-ППТ-ТОМ1

Лист

25

Изм

Лист

№ докум

Подпись

Дата

33	56:22:1114001	56:22:1114001:22	:22/чзу1	Площадка под обустройство скважины №5036	Администрация МО Соболевский сельсовет Первомайский район - земли разграниченной государственной собственности (аренда ПАО "Оренбургнефть")	Временный	земли промышленности	1670
34	56:22:0000000	56:22:0000000:2336	:2336/чзу2	Водовод от ВРП-12 до скважины №5036	Администрация МО Советский сельсовет Первомайский район земли разграниченной государственной собственности	Временный	земли сельскохозяйственного назначения	566
35	56:22:1205008	56:22:1205008:28	:28/чзу1	Выкидной трубопровод от водавода "ВРП-12- скв. №5036" до АГЗУ-1 Конновского месторождения	Администрация МО Советский сельсовет Первомайский район - земли разграниченной государственной собственности (аренда)	Временный	земли сельскохозяйственного назначения	109
36	56:22:0000000	56:22:0000000:1457	:1457/чзу1	Выкидной трубопровод от водавода "ВРП-12- скв. №5036" до АГЗУ-1 Конновского месторождения	Администрация МО Советский сельсовет Первомайский район - земли неразграниченной государственной собственности	Временный	земли сельскохозяйственного назначения	313
37	56:22:1205008	56:22:1205008:4	:4/ЗУ2	Опознавательный знак	Администрация МО Советский сельсовет Первомайский район - земли разграниченной государственной собственности (аренда ОАО "Оренбургнефть")	Постоянный	земли промышленности	1
38	56:22:1205008	56:22:1205008:4	:4/чзу2	Выкидной трубопровод от водавода "ВРП-12- скв. №5036" до АГЗУ-1 Конновского месторождения	Администрация МО Советский сельсовет Первомайский район - земли разграниченной государственной собственности (аренда ОАО "Оренбургнефть")	Временный	земли промышленности	221

5072П-ППТ-ТОМ1

Лист

26

Изм

Лист

№ докум

Подпись

Дата

39	56:22:1205008		:3У5	Опознавательный знак + КИП	Администрация МО Советский сельсовет Первомайский район - земли неразграниченной государственной собственности	Постоянный	земли сельскохозяйственного назначения	2
40	56:22:1114002		:3У4	Опознавательный знак	Администрация МО Соболевский сельсовет Первомайский район - земли неразграниченной государственной собственности	Постоянный	земли сельскохозяйственного назначения	1
41	56:22:0000000	56:22:0000000:1442	:1442/чзу1	Площадка под обустройство скважины №5036	администрация МО Соболевский сельсовет Первомайский район - земли неразграниченной государственной собственности	Временный	земли сельскохозяйственного назначения	74
42	56:22:0000000	56:22:0000000:1442	:1442/3У1	Площадка скважины №5036	администрация МО Соболевский сельсовет Первомайский район - земли неразграниченной государственной собственности	Постоянный	земли сельскохозяйственного назначения	634
43	56:22:0000000	56:22:0000000:2182	:2182/3У2	Опора ВЛ 6кВ	МО Первомайский район Собственность (Щетинин Сергей Сергеевич)	Постоянный	земли сельскохозяйственного назначения	26
44	56:22:0000000	56:22:0000000:2182	:2182/чзу4	Трасса ВЛ-6 кВ	МО Первомайский район Собственность (Щетинин Сергей Сергеевич)	Временный	земли сельскохозяйственного назначения	75
45	56:22:0000000	56:22:0000000:2182	:2182/3У3	КИП	МО Первомайский район Собственность (Щетинин Сергей Сергеевич)	Постоянный	земли сельскохозяйственного назначения	2
46	56:22:0000000	56:22:0000000:2182	:2182/3У4	Опознавательный знак	МО Первомайский район Собственность (Щетинин Сергей Сергеевич)	Постоянный	земли сельскохозяйственного назначения	2

5072П-ППТ-ТОМ1

Лист

27

Изм

Лист

№ докум

Подпись

Дата

47	56:22:0000000	56:22:0000000:2336	:2336/3У1	Опознавательный знак	Администрация МО Советский сельсовет Первомайский район земли разграниченной государственной собственности	Постоянный	земли сельскохозяйственного назначения	3
48	56:22:0000000	56:22:0000000:2337	:2337/чзу2	Водовод от ВРП-12 до скважины № 5036	Администрация МО Соболевский сельсовет Первомайский район - земли неразграниченной государственной собственности	Временный	земли сельскохозяйственного назначения	3731
49	56:22:0000000	56:22:0000000:2337	:2337/3У1	Опознавательный знак	Администрация МО Соболевский сельсовет Первомайский район - земли неразграниченной государственной собственности	Постоянный	земли сельскохозяйственного назначения	2
50	56:22:0000000	56:22:0000000:2337	:2337/3У2	Опознавательный знак + КИП	Администрация МО Соболевский сельсовет Первомайский район - земли неразграниченной государственной собственности	Постоянный	земли сельскохозяйственного назначения	4
51	56:22:0000000	56:22:0000000:2337	:2337/чзу3	Трасса ВЛ-6кВ	Администрация МО Соболевский сельсовет Первомайский район - земли неразграниченной государственной собственности	Временный	земли сельскохозяйственного назначения	230
52	56:22:0000000	56:22:0000000:2337	:2337/3У3	Опора ВЛ-6кВ	Администрация МО Соболевский сельсовет Первомайский район - земли неразграниченной государственной собственности	Постоянный	земли сельскохозяйственного назначения	17

5072П-ППТ-ТОМ1

Лист

28

Изм

Лист

№ докум

Подпись

Дата

53	56:22:0000000	56:22:0000000:2337	:2337/3У4	Площадка скважины №5036	Администрация МО Соболевский сельсовет Первомайский район - земли неограниченной государственной собственности	Постоянный	земли сельскохозяйственного назначения	4440
54	56:22:0000000	56:22:0000000:2337	:2337/чзу4	Площадка под обустройство скважины №5036	Администрация МО Соболевский сельсовет Первомайский район - земли неограниченной государственной собственности	Временный	земли сельскохозяйственного назначения	7822
55	56:22:0000000	56:22:0000000:2363	:2363/3У4	КИП	Администрация МО Советский сельсовет Первомайский район - земли неограниченной государственной собственности	Постоянный	земли сельскохозяйственного назначения	2
56	56:22:0000000	56:22:0000000:2363	:2363/3У1	Опознавательный знак + КИП	Администрация МО Советский сельсовет Первомайский район - земли неограниченной государственной собственности	Постоянный	земли сельскохозяйственного назначения	12
57	56:22:0000000	56:22:0000000:2363	:2363/чзу1	Водовод от ВРП-12 до скважины №5036	Администрация МО Советский сельсовет Первомайский район - земли неограниченной государственной собственности	Временный	земли сельскохозяйственного назначения	22985
58	56:22:0000000	56:22:0000000:2363	:2363/3У2	Опознавательный знак	Администрация МО Советский сельсовет Первомайский район - земли неограниченной государственной собственности	Постоянный	земли сельскохозяйственного назначения	22
59	56:22:0000000	56:22:0000000:2363	:2363/чзу4	Монтажная площадка	Администрация МО Советский сельсовет Первомайский район - земли неограниченной государственной собственности	Временный	земли сельскохозяйственного назначения	1846

5072П-ППТ-ТОМ1

Лист

29

Изм

Лист

№ докум

Подпись

Дата

60	56:22:0000000	56:22:0000000:2363	:2363/чзу3	Выкидной трубопровод от водавода "ВРП-12- скв. №5036" до АГЗУ-1 Конновского месторождения	Администрация МО Советский сельсовет Первомайский район - земли неразграниченной государственной собственности	Временный	земли сельскохозяйственного назначения	832
61	56:22:0000000	56:22:0000000:2363	:2363/ЗУ3	Узел запорной арматуры	Администрация МО Советский сельсовет Первомайский район - земли неразграниченной государственной собственности	Постоянный	земли сельскохозяйственного назначения	38
62	56:22:0000000	56:22:0000000:2363	:2363/чзу2	Площадка выхода ГНБ	Администрация МО Советский сельсовет Первомайский район - земли неразграниченной государственной собственности	Временный	земли сельскохозяйственного назначения	1933
63	56:22:1114001		:ЗУ1	Водовод от ВРП-12 до скважины № 5036	Администрация МО Соболевский сельсовет Первомайский район - земли неразграниченной государственной собственности	Временный	земли сельскохозяйственного назначения	489
64	56:22:1114001	56:22:1114001:24	:24/ЗУ2	Опознавательный знак	Администрация МО Соболевский сельсовет Первомайский район - земли разграниченной государственной собственности (аренда Игизов Мальк Салингреевич)	Постоянный	земли сельскохозяйственного назначения	2
65	56:22:1114002		:ЗУ3	Водовод от ВРП-12 до скважины № 5036	Администрация МО Соболевский сельсовет Первомайский район - земли неразграниченной государственной собственности	Временный	земли сельскохозяйственного назначения	3527

5072П-ППТ-ТОМ1

Лист

30

Изм

Лист

№ докум

Подпись

Дата

66	56:22:1205008		:3У6	Монтажная площадка	Администрация МО Советский сельсовет Первомайский район - земли неразграниченной государственной собственности	Временный	земли сельскохозяйственного назначения	3300
67	56:22:1205008		:3У7	Водовод от ВРП-12 до скважины № 5036	Администрация МО Советский сельсовет Первомайский район - земли неразграниченной государственной собственности	Временный	земли сельскохозяйственного назначения	2481
68	56:22:1205008		:3У8	Опознавательный знак	Администрация МО Советский сельсовет Первомайский район - земли неразграниченной государственной собственности	Постоянный	земли сельскохозяйственного назначения	2
69	56:22:1205008		:3У9	Выкидной трубопровод от водавода "ВРП-12- скв. №5036" до АГЗУ-1 Конновского месторождения	Администрация МО Советский сельсовет Первомайский район - земли неразграниченной государственной собственности	Временный	земли сельскохозяйственного назначения	1643
70	56:22:1205008	56:22:1205008:36	:36/чзу1	Водовод от ВРП-12 до скважины № 5036	Администрация МО Первомайский район - земли неразграниченной государственной собственности	Временный	земли сельскохозяйственного назначения	180
71	56:22:1205008	56:22:1205008:4	:4/чзу3	Водовод от ВРП-12 до скважины № 5036	Администрация МО Советский сельсовет Первомайский район - земли разграниченной государственной собственности (аренда ОАО "Оренбургнефть")	Временный	земли промышленности	309
72	56:22:1205013		:3У15	Водовод от ВРП-12 до скважины № 5036	Администрация МО Соболевский сельсовет Первомайский район - земли неразграниченной государственной собственности	Временный	земли сельскохозяйственного назначения	24369,6

5072П-ППТ-ТОМ1

Лист

31

Изм

Лист

№ докум

Подпись

Дата

73	56:22:1205013		:3У16	Опознавательный знак	Администрация МО Советский сельсовет Первомайский район - земли неразграниченной государственной собственности	Постоянный	земли сельскохозяйственного назначения	2
74	56:22:1205013		:3У17	Узел запорной арматуры	Администрация МО Соболевский сельсовет Первомайский район - земли неразграниченной государственной собственности	Постоянный	земли сельскохозяйственного назначения	34
ИТОГО:								152961,6

					5072П-ППТ-ТОМ1	<i>Лист</i>
						32
<i>Изм</i>	<i>Лист</i>	<i>№ докум</i>	<i>Подпись</i>	<i>Дата</i>		

7. Мероприятия по защите сохраняемых объектов капитального строительства (здание, строение, сооружение, объекты, строительство которых не завершено), существующих и строящихся на момент подготовки проекта планировки территории, а также объектов капитального строительства, планируемых к строительству в соответствии с ранее утвержденной документацией по планировке территории, от возможного негативного воздействия в связи с размещением линейных объектов.

В Первомайском районе в зону планируемого размещения линейного объекта попадает объекты строительства утвержденный по проекту планировки территории: 3625П «Сбор нефти и газа со скважин №№ 2126, 3055, 3056 Конновского месторождения». Письмо администрации МО Первомайский район Оренбургской области № 02-01-08/25999 от 29.06.2018 г. «О наличии утвержденных красных линий в границах проектируемого земельного участка».

Перечень мероприятий включает:

- проведение наблюдений за состоянием, своевременным выявлением и развитием имеющихся отклонений в проведении вновь строящихся сооружений, их оснований и окружающего массива грунта от проектных данных, разработка мероприятий по предупреждению и устранению возможных негативных последствий, обеспечение сохранности существующей застройки, находящейся в зоне влияния нового строительства, а также сохранение окружающей природной среды;

- разработка прогноза состояния строящегося объекта, воздействия его на окружающие здания и сооружения, на атмосферную, геологическую, гидрогеологическую и гидрологическую среду в период строительства и последующие годы эксплуатации для оценки изменений их состояния, своевременного выявления дефектов, предупреждения и устранения негативных процессов, а также оценки правильности принятых методов расчета, проектных решений и результатов прогноза.

Состав и объемы работ по обследованию в каждом конкретном случае определяется программой работ с учетом требований действующих нормативных документов и ознакомления с проектно-технической документацией строящегося сооружения находящихся в зоне влияния нового строительства.

					5072П-ППТ-ТОМ1	<i>Лист</i>
						33
<i>Изм</i>	<i>Лист</i>	<i>№ докум</i>	<i>Подпись</i>	<i>Дата</i>		

8. Мероприятия по сохранению объектов культурного наследия от возможного негативного воздействия в связи с размещением линейного объекта.

На основании заключения Министерства культуры и внешних связей и Акта государственной историко-культурной экспертизы в границах проектируемого земельного участка отсутствуют объекты культурного наследия.

9. Мероприятия по охране окружающей среды.

9.1 Мероприятия по охране атмосферного воздуха

Принятые в проектной документации технические решения направлены на максимальное использование поступающего сырья, снижение технологических потерь, экономию топливно-энергетических ресурсов. С целью максимального сокращения выбросов загрязняющих веществ, которые неизбежны при эксплуатации оборудования, в проектной документации предусмотрены следующие мероприятия:

- применение слаболетучих и нетоксичных реагентов;
- применение защиты трубопроводов и оборудования от почвенной коррозии изоляцией усиленного типа;
- применение труб и деталей трубопроводов повышенной коррозионной стойкости и хладостойкости с увеличенной толщиной стенки трубы выше расчетной;
- защита от атмосферной коррозии наружной поверхности надземных трубопроводов и арматуры лакокрасочными материалами;
- использование минимально необходимого количества фланцевых соединений. Все трубопроводы выполнены на сварке, подвергаются 100 % сварных стыков трубопровода, в т.ч. радиографическим методом 10 %.
- ревизия запорной арматуры;
- отбор проб атмосферного воздуха на загазованность в черте населенных пунктов;
- максимально обеспечить соблюдение оптимального режима работы в соответствии с технологическим регламентом;
- исключить возможность работы оборудования в форсированном режиме;
- контроль за работой контрольно-измерительной аппаратуры и автоматических систем управления технологическими процессами;
- контроль за соблюдением правил техники безопасности и противопожарной безопасности.

					5072П-ППТ-ТОМ1	<i>Лист</i>
<i>Изм</i>	<i>Лист</i>	<i>№ докум</i>	<i>Подпись</i>	<i>Дата</i>		34

9.2 Мероприятия по охране поверхностных и подземных вод от загрязнения и истощения

С целью охраны и рационального использования водных ресурсов при строительстве проектируемого объекта в настоящей работе предусмотрен комплекс водоохраных мероприятий по следующим основным направлениям:

- все временные здания и сооружения размещаются на специально отведенной строительной площадке, находящейся за пределами водоохранной зоны;
- строительная техника и механизмы хранятся на специальной площадке за пределами водоохранной зоны;
- все стационарные механизмы, работающие на двигателях внутреннего сгорания, устанавливаются на металлические поддоны для сбора масла, конденсата и топлива; поддоны периодически очищаются в специальные емкости и их содержимое утилизируется;
- на всех видах работ применяются технически исправные машины и механизмы с отрегулированной топливной арматурой, исключающей потери ГСМ и попадание горюче-смазочных материалов в грунт;
- горюче-смазочные материалы хранятся в закрытой таре, исключающей их протекание, а для складирования строительного мусора и отходов отводятся специальные места с емкостями, по мере их накопления они вывозятся в установленном порядке для утилизации согласно договорам, заключаемым подрядчиками строительных работ;
- строительные площадки оборудуются туалетами контейнерного типа;
- по окончании работ предусматривается ликвидация опалубки, строительного мусора, остатков растворов; вспомогательные конструкции демонтируются и вывозятся;
- после окончания работ участки, на котором были расположены стройплощадки, рекультивируются и благоустраиваются;
- полная герметизация технологических процессов транспорта нефти;
- соблюдение технологических параметров производства и обеспечение нормальной эксплуатации сооружений и аппаратов;
- использовано минимально-необходимое количество фланцевых соединений, все трубопроводы системы транспорта нефти выполнены на сварке, предусмотрен 100 % контроль сварных соединений неразрушающими методами контроля;

					5072П-ППТ-ТОМ1	<i>Лист</i>
<i>Изм</i>	<i>Лист</i>	<i>№ докум</i>	<i>Подпись</i>	<i>Дата</i>		35

- проведение гидравлического испытания трубопроводов прочность и герметичность в соответствии с действующими нормативными документами на давление, превышающее рабочее в 1,25 раза;
- после проведения испытания участка трубопровода на прочность и герметичность испытательная среда собирается в опрессовочный агрегат для последующего использования, сброс жидкости в окружающую среду исключается, сточные воды не образуются;
- аккумуляирование случайных переливов жидких продуктов производства и сбор их в специальные емкости;
- применение оборудования и трубопроводов, стойких к коррозионному и абразивному воздействию агрессивных жидких средств;
- покрытие специальной антикоррозионной изоляцией емкостей и нефтепровода;
- предусматривается система электрохимзащиты всех подземных стальных коммуникаций и сооружений;
- предусматривается обвалование устья скважины с целью предотвращения растекания нефтесодержащей жидкости по поверхности земли;
- для предотвращения попадания производственно-дождевых стоков на окружающую территорию открытые технологические площадки запроектированы с покрытием из бетонных плит и установкой бордюрного камня. На площадках предусмотрено устройство бетонных дождеприемников;
- организация регулярных режимных наблюдений за уровнями и качеством подземных вод;
- ведение учета всех фактических источников загрязнения на месторождении и прилегающей к нему территории.

В целом, изложенные выше мероприятия при их внедрении и эффективной реализации позволяют снизить уровень воздействий на поверхностные и подземные воды до минимального и приемлемого уровня.

Ведомость пересечений с водными объектами отсутствует, т.к. проектируемый объект не пересекает водные объекты.

9.3 Мероприятия по охране объектов растительного и животного мира и среды их обитания

Комплекс природоохранных мероприятий по защите растительного покрова при проведении строительных работ включает:

					5072П-ППТ-ТОМ1	<i>Лист</i>
						36
<i>Изм</i>	<i>Лист</i>	<i>№ докум</i>	<i>Подпись</i>	<i>Дата</i>		

- максимальное использование существующей дорожной сети;
- обустройство мест локального сбора и хранения отходов;
- запрещается уничтожение древесно-кустарниковой растительности.

Животный мир рассматриваемой территории представлен, в основном, синантропными и заходящими видами. Эти виды способны сохранять численность на участках, затронутых техногенным воздействием, и планируемое строительство на них существенно не скажется. Однако для большей минимизации воздействия от строительной деятельности на животный мир рекомендуется:

- засыпка (закрытие) открытых ям и траншей для предотвращения попадания в них животных в процессе окончания (проведения) строительных работ;
- ограждение площадок объектов проволочной изгородью в целях предотвращения проникновения животных;
- предотвращение возможного превышения шумового воздействия при строительстве объекта на всех этапах работ (использование малозумной строительной технике, распределение работы спецтехники по времени);
- хранение отходов в местах, недоступных для животных.

10. Мероприятия по защите территории от чрезвычайных ситуаций природного и техногенного характера, в том числе по обеспечению пожарной безопасности и гражданской обороне.

В целях снижения опасности производства, предотвращения аварийных ситуаций и сокращения ущерба от вероятных аварий в проектной документации предусмотрен комплекс технических мероприятий:

- герметизация системы добычи и сбора нефти;
- защита трубопроводов, арматуры и оборудования от почвенной, атмосферной и внутренней коррозии;
- применение реагента для предотвращения парафиновых отложений и улучшения транспортных свойств нефти;
- размещение технологического оборудования с обеспечением необходимых по нормам проходов и с учетом требуемых противопожарных разрывов;
- подбор материального исполнения труб и оборудования согласно группе и категории смеси, коррозионной активности, условного диаметра и температуры рабочей среды с учетом данных эксплуатационной стойкости;

					5072П-ППТ-ТОМ1	<i>Лист</i>
<i>Изм</i>	<i>Лист</i>	<i>№ докум</i>	<i>Подпись</i>	<i>Дата</i>		37

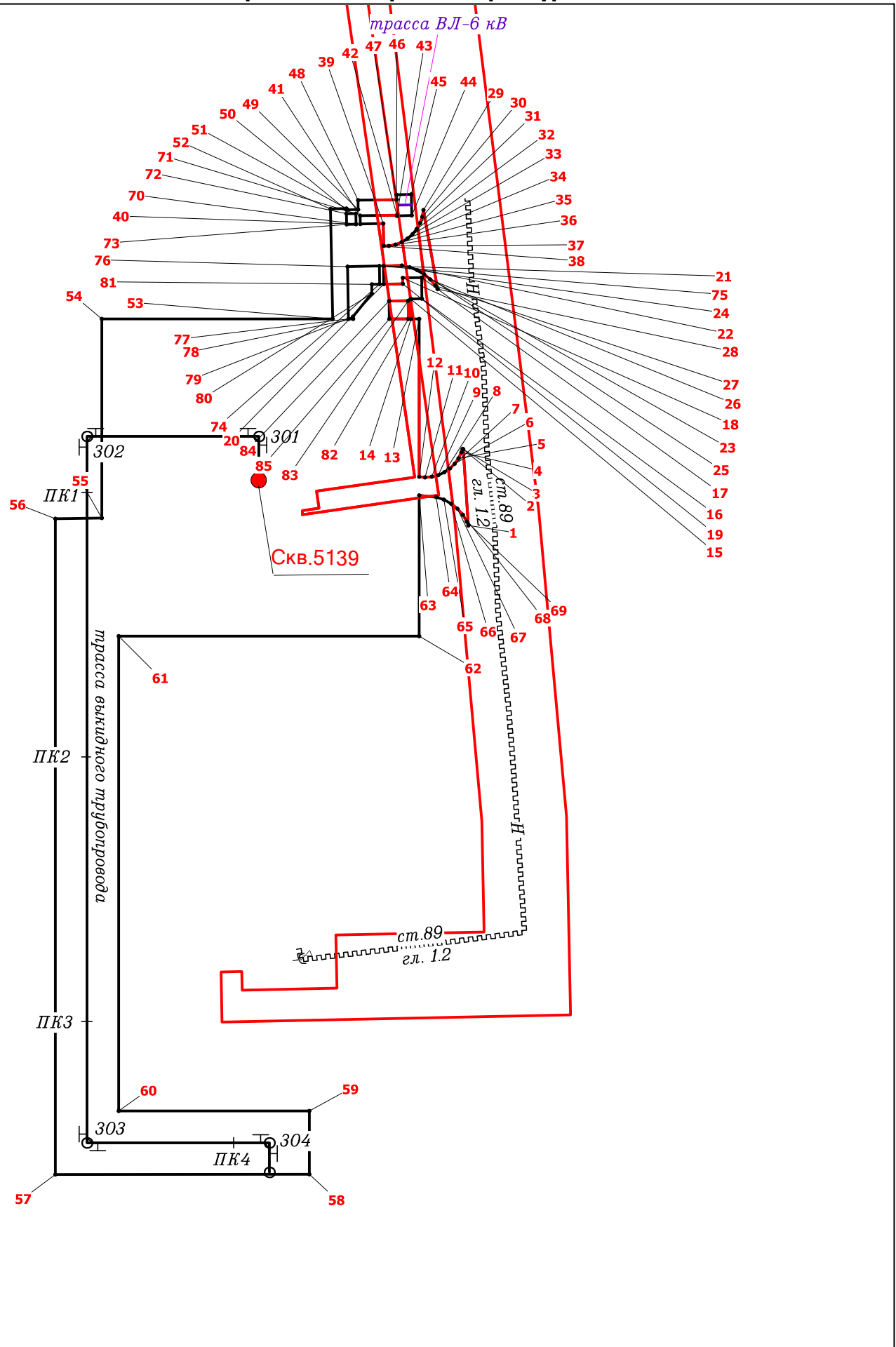
- молниезащита металлических конструкций и защита от статического электричества технологических аппаратов и трубопроводов;
- теплоизоляция подземных и надземных технологических трубопроводов, обвязки устьев скважин с арматурой;
- проверка на прочность и герметичность после монтажа;
- проведение 100 % контроля сварных соединений физическими методами; в том числе радиографическим методом 100 % соединений трубопроводов на участках II категории и 25 % соединений трубопроводов на участках III категории;
- укладка трубопроводов в грунт на глубину не менее 1 м до верхней образующей трубы;
- установка опознавательных знаков через 1 км по трассе выкидного трубопровода, на углах поворота и на пересечениях с существующими коммуникациями;
- электрохимзащита сооружений от почвенной коррозии;
- исполнение приборов КИПиА, установленных во взрывоопасных зонах, во взрывозащищенном исполнении;
- зануление всего электрооборудования и стальных защитных труб;
- сбор утечек и разливов нефти в дренажные емкости при нарушении технологического режима и дождевых сточных вод, которые могут оказаться загрязненными нефтью, в специальные подземные емкости;
- автоматизация и телемеханизация системы управления технологическими процессами на проектируемых объектах.

					5072П-ППТ-ТОМ1	<i>Лист</i>
<i>Изм</i>	<i>Лист</i>	<i>№ докум</i>	<i>Подпись</i>	<i>Дата</i>		38

Раздел 2.
Проект планировки территории. Графическая часть.

					5072П-ППТ-ТОМ1	<i>Лист</i>
<i>Изм</i>	<i>Лист</i>	<i>№ докум</i>	<i>Подпись</i>	<i>Дата</i>		39

**Чертеж красных линий для строительства объекта ПАО "Оренбургнефть":
5072П "Сбор нефти и газа со скважин №№ 5036, 5139 и система заводнения скважины №5036
Росташи-Конновского месторождения", на территории муниципальных образований Соболевского,
Советского, Фурмановского сельсоветов Первомайского района Оренбургской области.**



Масштаб 1:2000

Условные обозначения:

- Границы проектируемых красных линий, совпадают с границами в отношении которой осуществляется подготовка проекта

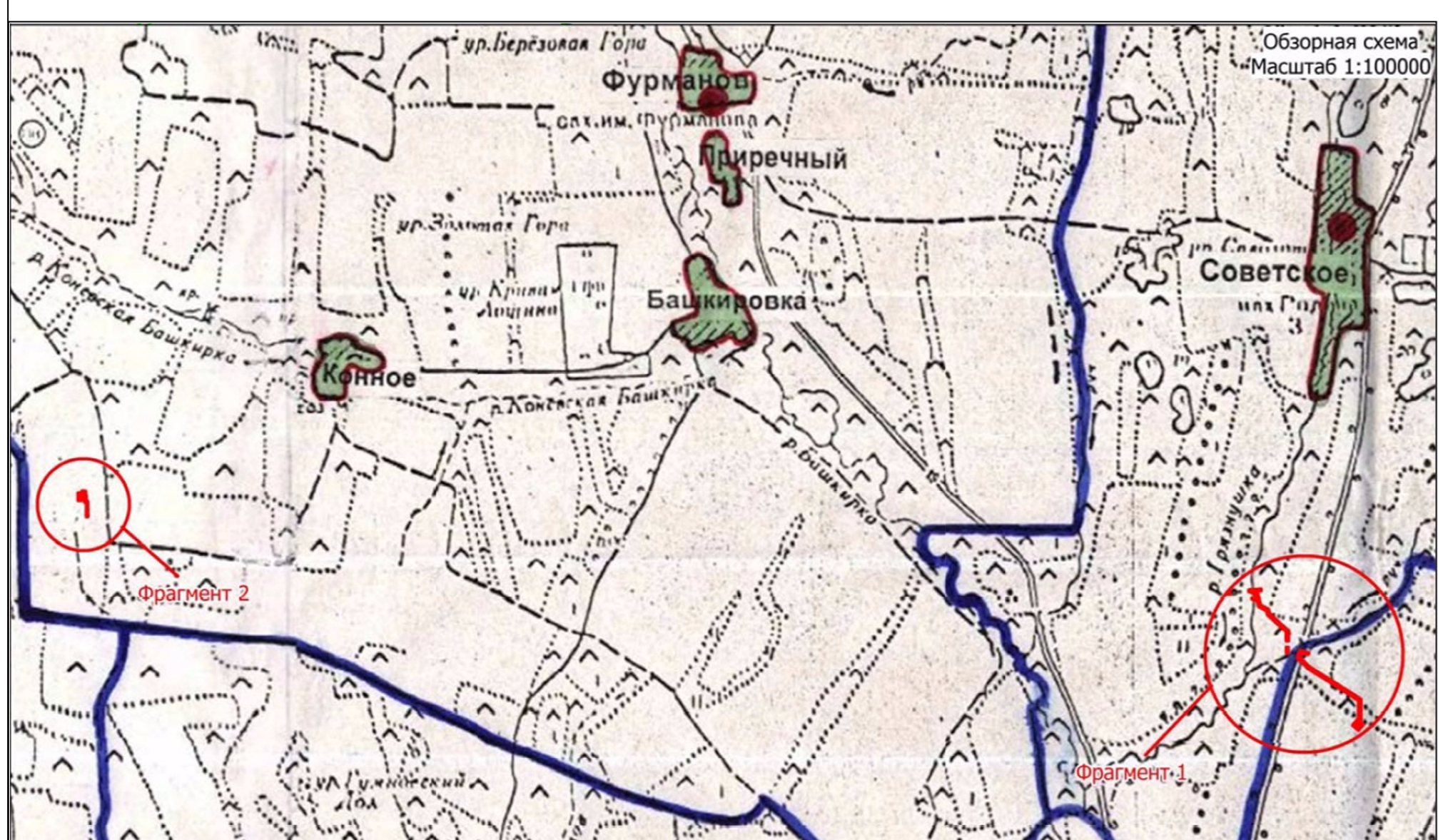
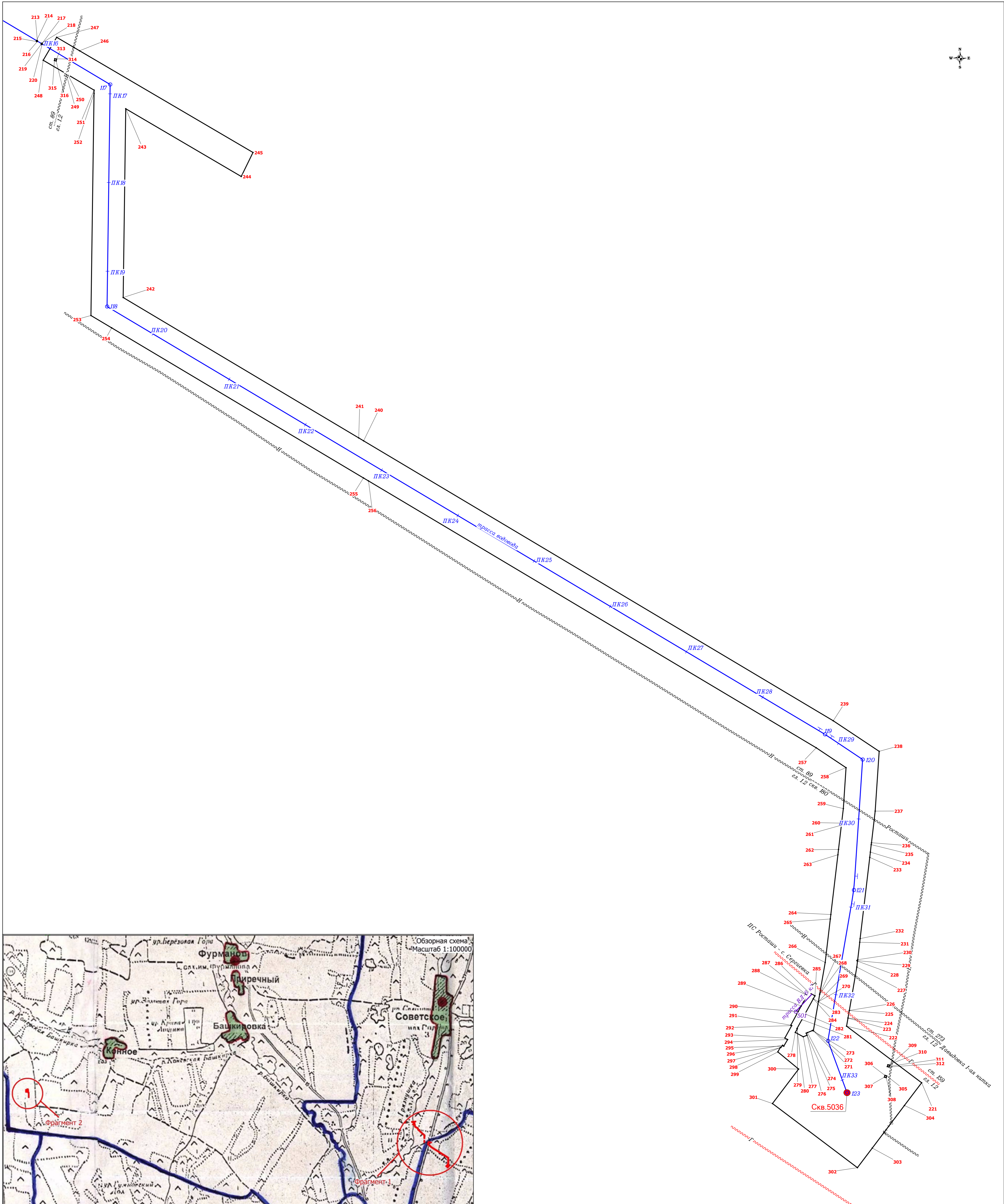
- границы существующих красных линий объекта 3625П: Сбор нефти и газа со скважин №№2126, 3055, 3056, Конновского месторождения"

■ **1** - Поворотная точка границ красных линий;

- Трасса проектируемого водовода;
- Трасса проектируемого выкидного трубопровода;
- Трасса линии Вл 10 кВ;
- Трасса существующего газопровода;
- Трасса существующего нефтепровода;
- Трасса существующего водовода.

Заказчик : ПАО «Оренбургнефть»					Проект планировки территории для строительства объекта ПАО "Оренбургнефть": 5072П "Сбор нефти и газа со скважин №№ 5036, 5139 и система заводнения скважины №5036 Росташи-Конновского месторождения", на территории муниципальных образований Соболевского, Советского, Фурмановского сельсоветов Первомайского района Оренбургской области.		
Изм.	Лист	№ документ	Подпись	Дата	Проект планировки территории. Графическая часть		
		Музалевская О.В.					
		Леонов В.С.			П	1	3
Н.контроль					000 «СамараНИПИнефть»		

Чертеж красных линий для строительства объекта ПАО "Оренбургнефть": 5072П "Сбор нефти и газа со скважин №№ 5036, 5139 и система заводнения скважины №5036 Росташи-Конновского месторождения", на территории муниципальных образований Соболевского, Советского, Фурмановского сельсоветов Первомайского района Оренбургской области.

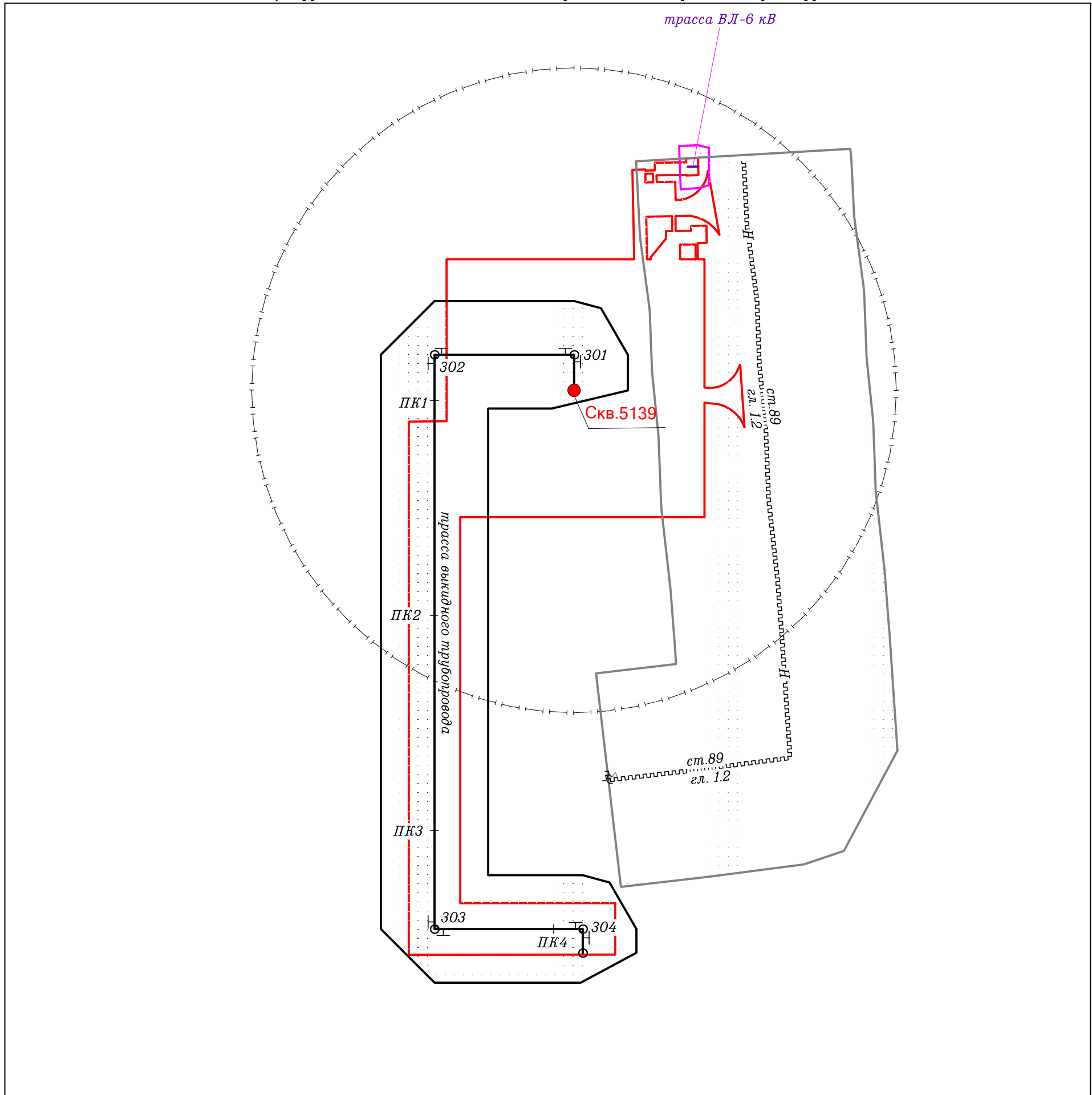


Масштаб 1:2000

- Условные обозначения:
- Границы проектируемых красных линий, совпадают с границами в отношении которой осуществляется подготовка проекта
 - 1 - Поворотная точка границ красных линий;
 - Трасса существующего газопровода;
 - Трасса существующего нефтепровода;
 - Трасса существующего водовода;
 - Трасса проектируемого водовода;
 - Трасса проектируемого выкидного нефтепровода;
 - Трасса проектируемой ВЛ 10 кВ.

Заказчик : ПАО «Оренбургнефть»					Проект планировки территории для строительства объекта ПАО "Оренбургнефть": 5072П "Сбор нефти и газа со скважин №№ 5036, 5139 и система заводнения скважины №5036 Росташи-Конновского месторождения", на территории муниципальных образований Соболевского, Советского, Фурмановского сельсоветов Первомайского района Оренбургской области.				
Изм.	Лист	№ документа	Подпись	Дата					
Разработал	Муромская О.В.		<i>[Подпись]</i>		Проект планировки территории.				
ГИП	Левин В.С.		<i>[Подпись]</i>		Графическая часть				
Н.контроль					Чертеж красных линий				
					Стадия	Лист	Листов		
					П	3	3	ООО «СанарНИПнефть»	

**Чертеж границ зон планируемого размещения объекта для строительства объекта ПАО "Оренбургнефть":
5072П "Сбор нефти и газа со скважин №№ 5036, 5139 и система заводнения скважины №5036
Росташи-Конновского месторождения", на территории муниципальных образований Соболевского,
Советского, Фурмановского сельсоветов Первомайского района Оренбургской области.**



Масштаб 1:2000

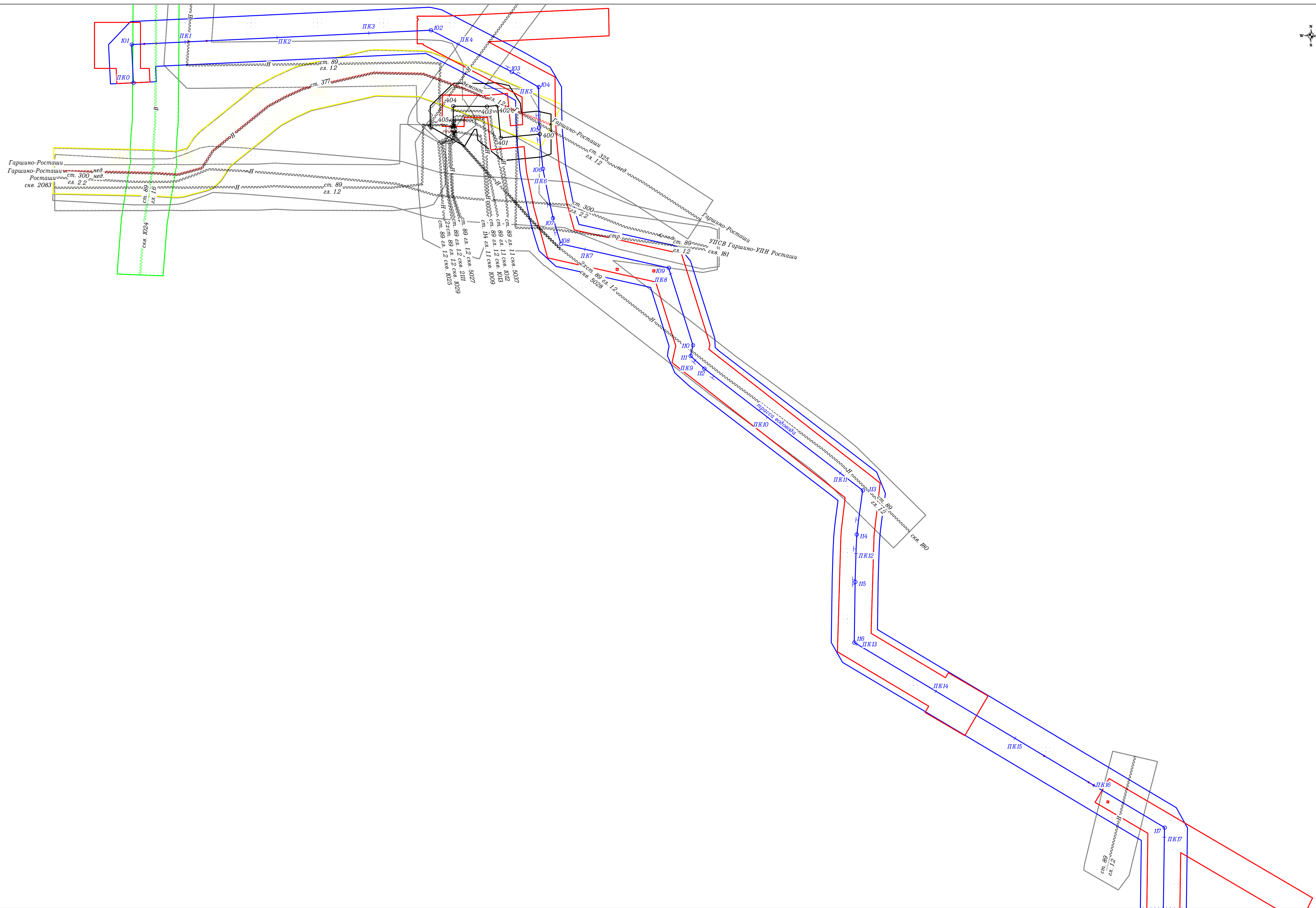
Условные обозначения:

- Границы проектируемых красных линий, совпадают с границами в отношении которой осуществляется подготовка проекта
- Трасса проектируемого водовода;
- Трасса проектируемого выкидного трубопровода;
- Трасса линии Вл 10 кВ;
- Трасса существующего газопровода;
- Трасса существующего нефтепровода;
- Трасса существующего водовода.

- Охранная зона существующего нефтепровода (50 м);
- Охранная зона существующего водовода (50 м);
- Охранная зона существующего газопровода (50 м);
- Охранная зона проектируемого выкидного трубопровода (50 м);
- Охранная зона трассы ВЛ 6 кВ (10 м);
- Охранная зона проектируемого водовода (50 м);
- Санитарно-защитная зона скважины (300 м).

Заказчик : ПАО «Оренбургнефть»					Проект планировки территории для строительства объекта ПАО "Оренбургнефть": 5072П "Сбор нефти и газа со скважин №№ 5036, 5139 и система заводнения скважины №5036 Росташи-Конновского месторождения", на территории муниципальных образований Соболевского, Советского, Фурмановского сельсоветов Первомайского района Оренбургской области.			
Изм.	Лист	№ документ	Подпись	Дата	Проект планировки территории. Графическая часть	Стадия	Лист	Листов
		Музалевская О.В.	<i>[Signature]</i>			П	1	3
		Леонов В.С.	<i>[Signature]</i>					
Н.контроль					Чертеж границ зон планируемого размещения объекта	ООО «СамараНИПИнефть»		

Чертеж границ зон планируемого размещения объекта для строительства объекта ПАО "Оренбургнефть": 5072П "Сбор нефти и газа со скважин №№ 5036, 5139 и система заводнения скважины №5036 Росташи-Конновского месторождения", на территории муниципальных образований Соболевского, Советского, Фурмановского сельсоветов Первомайского района Оренбургской области.

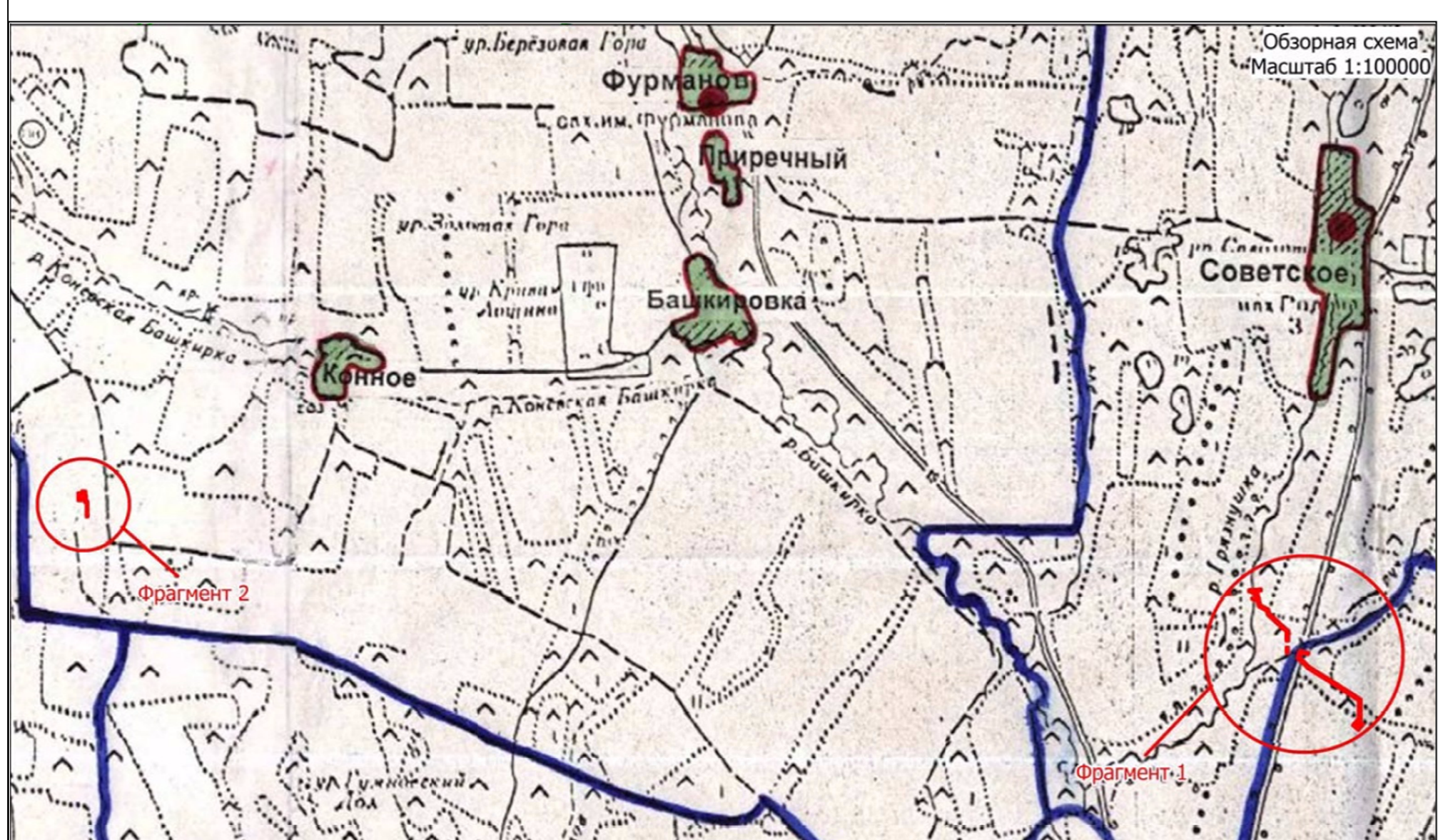
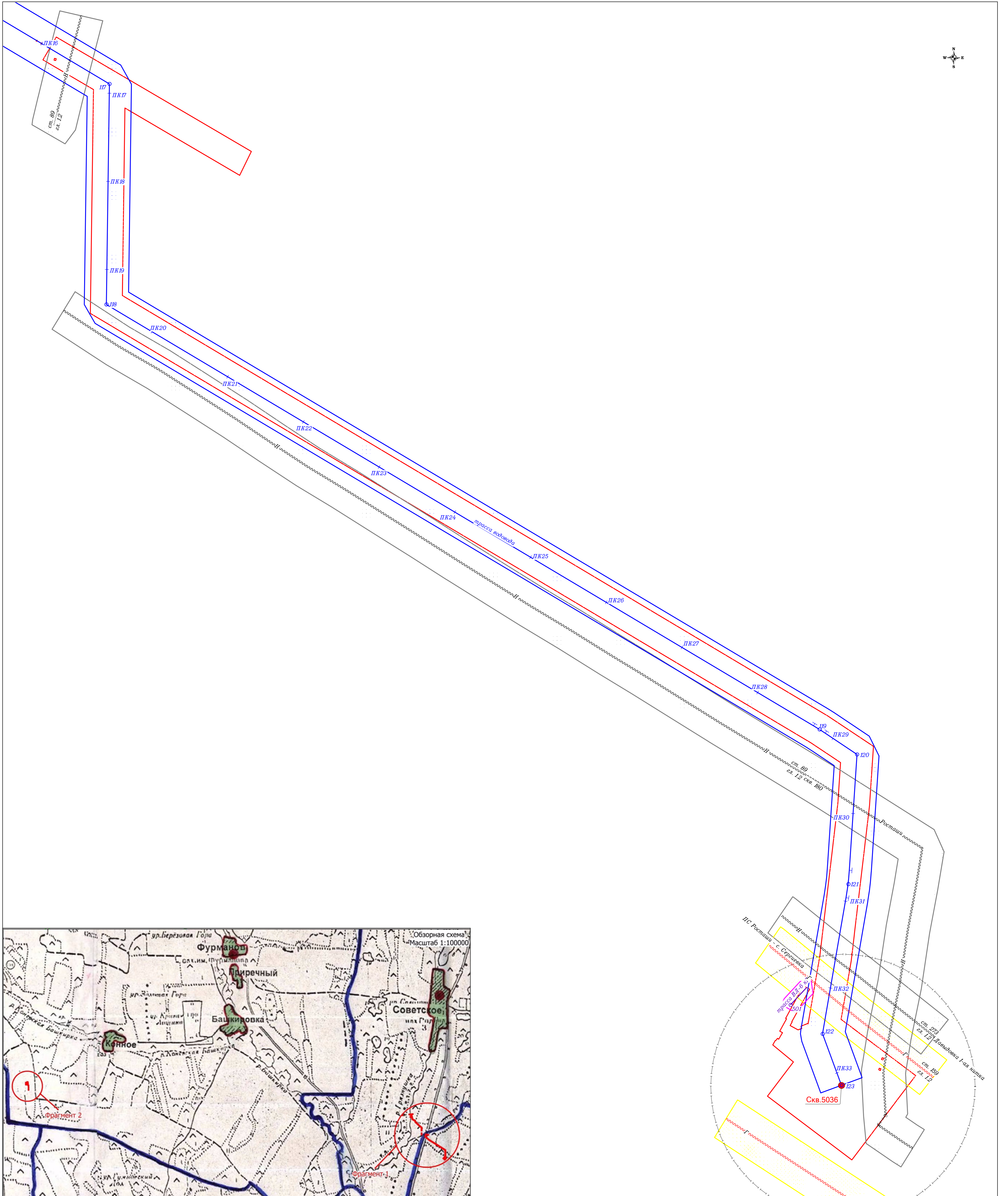


Масштаб 1:2000

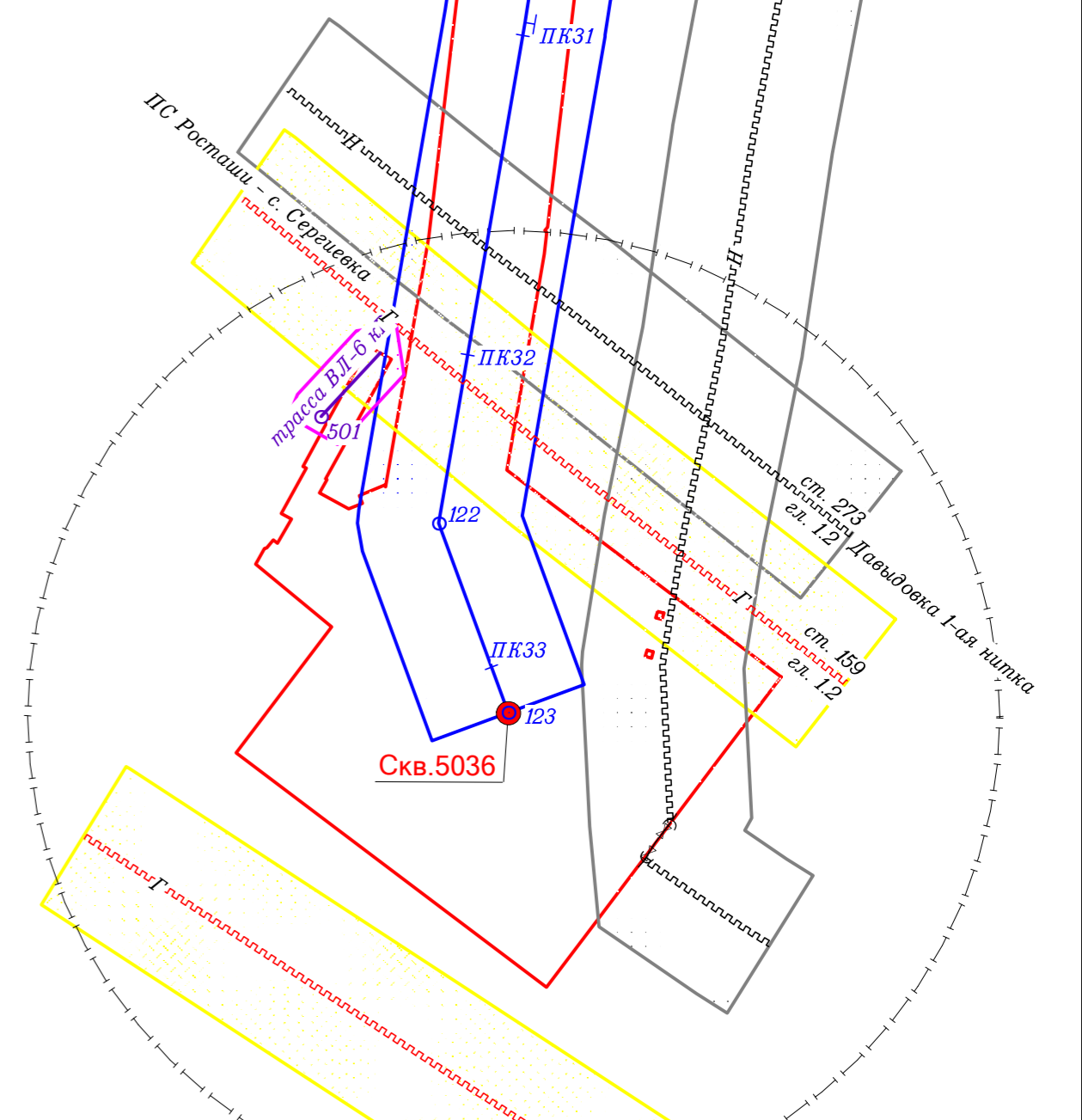
- Условные обозначения:**
- Границы проектируемых красных линий, совпадают с границами в отношении которой осуществляется подготовка проекта
 - Трасса линии проектируемого водовода;
 - Трасса проектируемого выкидного нефтепровода;
 - Трасса проектируемой ВЛ 10 кВ;
 - Трасса существующего газопровода;
 - Трасса существующего нефтепровода;
 - Трасса существующего водовода.
- Охранная зона существующего нефтепровода (50 м);
 - Охранная зона существующего водовода (50 м);
 - Охранная зона существующего газопровода (50 м);
 - Охранная зона проектируемого выкидного нефтепровода (50 м);
 - Охранная зона трассы ВЛ 6 кВ (10 м);
 - Охранная зона проектируемого водовода (50 м);
 - Санитарно-защитная зона скважины (300 м).

Заказчик : ПАО «Оренбургнефть»				Проект планировки территории для строительства объекта ПАО "Оренбургнефть": 5072П "Сбор нефти и газа со скважин №№ 5036, 5139 и система заводнения скважины №5036 Росташи-Конновского месторождения", на территории муниципальных образований Соболевского, Советского, Фурмановского сельсоветов Первомайского района Оренбургской области.				
Изм.	Лист	№ документа	Подпись	Дата	Проект планировки территории. Графическая часть	Стадия	Лист	Листов
						П	2	3
Н.контроль				Чертеж границ зон планируемого размещения объекта		ООО «СанарНИПнефть»		

Чертеж границ зон планируемого размещения объекта для строительства объекта ПАО "Оренбургнефть": 5072П "Сбор нефти и газа со скважин №№ 5036, 5139 и система заводнения скважины №5036 Росташки-Конновского месторождения", на территории муниципальных образований Соболевского, Советского, Фурмановского сельсоветов Первомайского района Оренбургской области.



Масштаб 1:2000



- Условные обозначения:
- Границы проектируемых красных линий, совпадают с границами в отношении которой осуществляется подготовка проекта
 - Трасса существующего газопровода;
 - Трасса существующего нефтепровода;
 - Трасса существующего водовода;
 - Трасса проектируемого водовода;
 - Трасса проектируемого выкидного нефтепровода;
 - Трасса проектируемой ВЛ 10 кВ.
 - Охранная зона проектируемого нефтепровода (50 м);
 - Охранная зона проектируемой трассы ВЛ 6 кВ (10 м);
 - Охранная зона проектируемого водовода (50 м);
 - Санитарно-защитная зона скважины (300 м);
 - Охранная зона существующего нефтепровода (50 м);
 - Охранная зона существующего водовода (50 м);
 - Охранная зона существующего газопровода (50 м).

Заказчик : ПАО «Оренбургнефть»					Проект планировки территории для строительства объекта ПАО "Оренбургнефть": 5072П "Сбор нефти и газа со скважин №№ 5036, 5139 и система заводнения скважины №5036 Росташки-Конновского месторождения", на территории муниципальных образований Соболевского, Советского, Фурмановского сельсоветов Первомайского района Оренбургской области.			
Изм.	Лист	№ документа	Подпись	Дата	Проект планировки территории. Графическая часть	Стадия	Лист	Листов
	ГИП	Левин В.С.	<i>[Signature]</i>			П	3	3
Н.контроль					Чертеж границ зон планируемого размещения объекта		ООО «СанарНИПнефть»	